

# Ropox FlexiManual, 30-65XXX-6

Gebruikershandleiding

Montage-instructies

**Bewaar deze handleiding altijd bij het product!**

# Inhoud

<b>1. INLEIDING .....</b>	<b>3</b>
<b>2. CONFORMITEIT MET EU-RICHTLIJNEN EN RICHTLIJNEN VAN HET VK.....</b>	<b>3</b>
<b>3. TOEPASSING .....</b>	<b>3</b>
<b>4. TECHNISCHE GEGEVENS FLEXI .....</b>	<b>4</b>
<b>5. INSTALLATIE-INFORMATIE .....</b>	<b>5</b>
6.1 Montage van het frame.....	8
6.2 De draagarmen op het frame monteren.....	9
6.3 Het frame aan de muur bevestigen .....	9
6.4 Montage van beslag voor voorlat .....	10
6.5 Het werkblad monteren .....	10
6.6 Het werkblad/de draagarmen afstellen .....	11
6.7 De houten voorlat monteren .....	12
6.8 Zijlatten monteren .....	12
6.9 De handgreep monteren .....	12
6.10 Montage van afstandsplaten.....	14
6.11 Montage van kappen.....	14
<b>7. MONTAGE VAN ACCESSOIRES .....</b>	<b>15</b>
7.1 De steunvoeten monteren.....	15
7.2 De afdekkappen voor de poten monteren.....	15
7.3 Ombouwen van handmatig naar elektrisch.....	16
7.4 De besturingseenheid monteren .....	17
7.5 Montage van schakelaar .....	18
7.6 Montage van veiligheidsstrip onder werkblad.....	18
7.7 Montage van drukkussen.....	18
7.8 De flexibele wateraansluitingen en afvoerslangen monteren .....	19
7.9 Montage van draagarmen 30-67642/30-67643.....	20
<b>8. PRESTATIETEST .....</b>	<b>21</b>
8.1 Prestatietest, handmatig bediend frame.....	21
8.2 Prestatietest, elektrisch bediend frame .....	21
<b>9. LIJST VAN ONDERDELEN VOOR FLEXIMANUAL VOOR WERKBLAD 60-300 CM .....</b>	<b>22</b>
<b>10. OPTIES VOOR FLEXIMANUAL.....</b>	<b>23</b>
<b>11. VEILIGHEID IN GEBRUIK .....</b>	<b>24</b>
<b>12. REINIGING EN ONDERHOUD .....</b>	<b>25</b>
12.1 Schoonmaken .....	25
12.2 Onderhoud.....	25
12.3 Label.....	25
12.4 Serviceschema, bediening en onderhoud.....	26
<b>13. PROBLEMEN OPLOSSEN .....</b>	<b>27</b>
13.1 Handbediende frames .....	27
<b>14. KLACHTEN .....</b>	<b>28</b>

## 1. Inleiding

U hebt gekozen voor Flexi, het multi-flexibele, in hoogte verstelbare, eenvoudig te monteren frame. Het frame kan apart worden gebruikt of in combinatie met Diagonal, Verti of Verti-Inside, het verstelbare systeem voor bovenkastjes.

Het frame heeft geen storende lat en daardoor kan aanpassing van de werkhoogte van 65 tot 95 cm + werkbladdikte volledig worden benut.

Onder het werkblad is voldoende ruimte voor knieën en benen voor rolstoelgebruikers, die zo bewegingsvrijheid en een perfecte werkhouding krijgen.

Flexi is verkrijgbaar als handmatig of elektrisch bediend frame. De elektrische versie kan in een paar minuten achteraf worden aangebracht.

Als u voor de elektrische versie kiest, kunt u het frame snel en eenvoudig aanpassen door de bedieningsknoppen te activeren.



Dit document moet ALTIJD bij het product worden bewaard en door de gebruiker zijn gelezen en begrepen.

Het juiste gebruik, de juiste bediening en de juiste inspectie zijn doorslaggevende factoren voor efficiënte en veilige prestaties.

## 2. Conformiteit met EU-richtlijnen en richtlijnen van het VK

Dit product heeft een CE-markering en voldoet daarmee aan de basiseisen met betrekking tot functionaliteit en veiligheid van de huidige EU-richtlijn.

## 3. Toepassing


Het Flexi-frame is in hoogte verstelbaar voor een optimale werkhoogte voor gebruiker en helper. Gebruik Flexi NIET als heftafel of personenlift.


Het product moet binnenshuis worden gebruikt, bij temperaturen en vochtigheid zoals beschreven in hoofdstuk 4.

## 4. Technische gegevens Flexi

<b>Productnaam:</b>	<b>Ropox FlexiManual</b> Lengte werkblad = 60-204 cm (ondersteund door twee poten) Lengte werkblad = 205-300 cm (ondersteund door drie poten)
<b>Artikelnummers:</b>	Handleiding 30-65XXX: XXX = lengte werkblad Het frame is altijd 5 cm korter dan het werkblad
<b>Hoogteverstelling:</b>	65-95 cm handmatig zonder werkblad
<b>Materiaal:</b>	Gelaste stalen buizen St. 37 Aluminiumlegering 606045-T6 Roestvrijstalen spindel en diverse kunststof onderdelen
<b>Oppervlaktebehandeling:</b>	Chroom, poedercoating, standaard RAL 9010, mat wit
<b>Max. belasting van frame:</b>	150 kg gelijkmatig verdeeld over het hele werkblad
<b>Temperatuur:</b>	5-45°C
<b>Luchtvochtigheid:</b>	5-85% (niet-condenserend)
<b>Klachten:</b>	Zie klachten, pagina 28
<b>Fabrikant:</b>	Ropox A/S, DK-4700 Næstved, Tel.: +45 55 75 05 00

## 5. Installatie-informatie

 Minimaal oppervlak voor het versterken van de muur. Het materiaal van de muur moet geschikt zijn om in te schroeven.

 Gebied voor elektrische en loodgietersinstallaties.

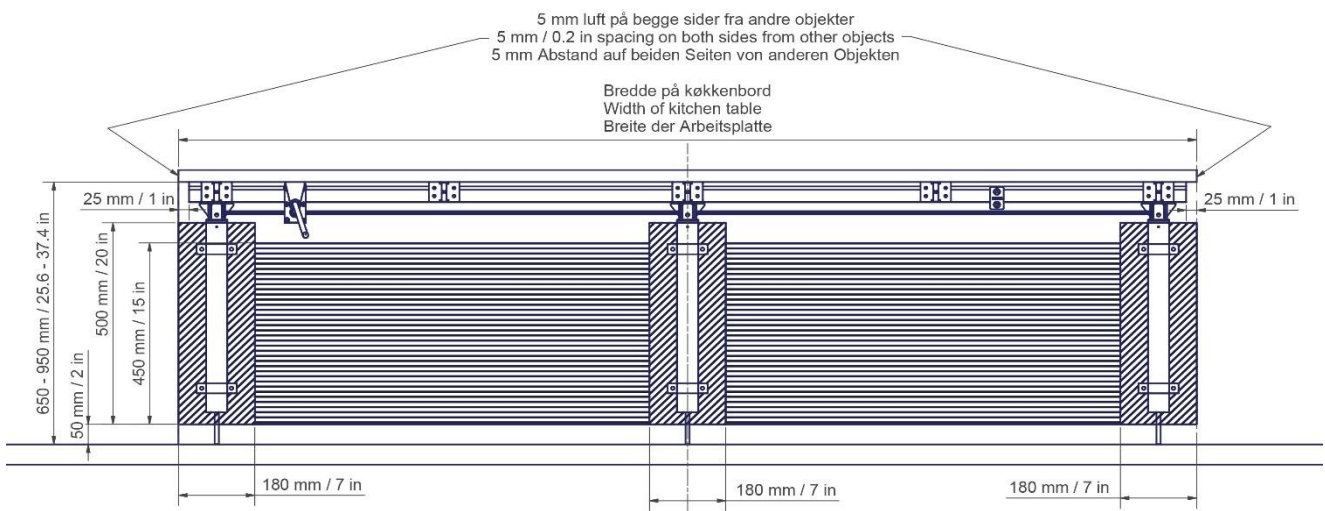
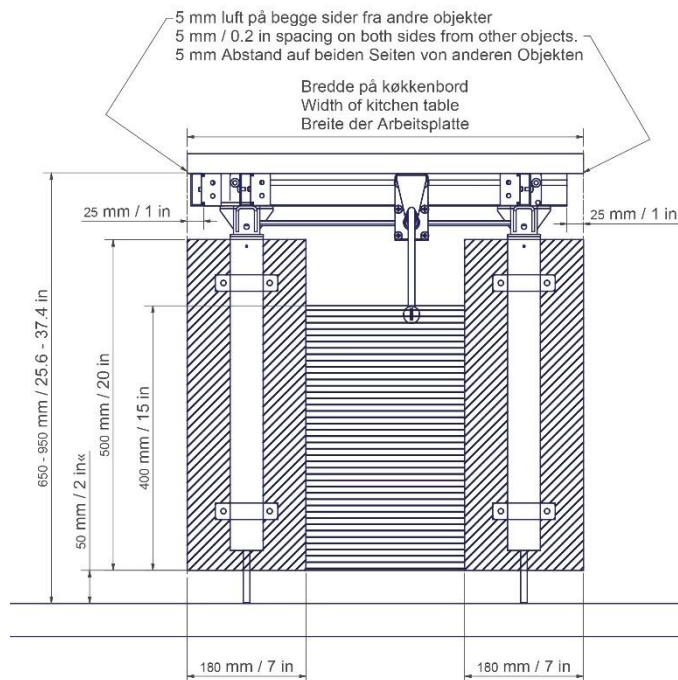
Max. belasting 150kg gelijkmatig verdeeld over het werkblad tot 300cm breedte, volgens DS/EN 12182.

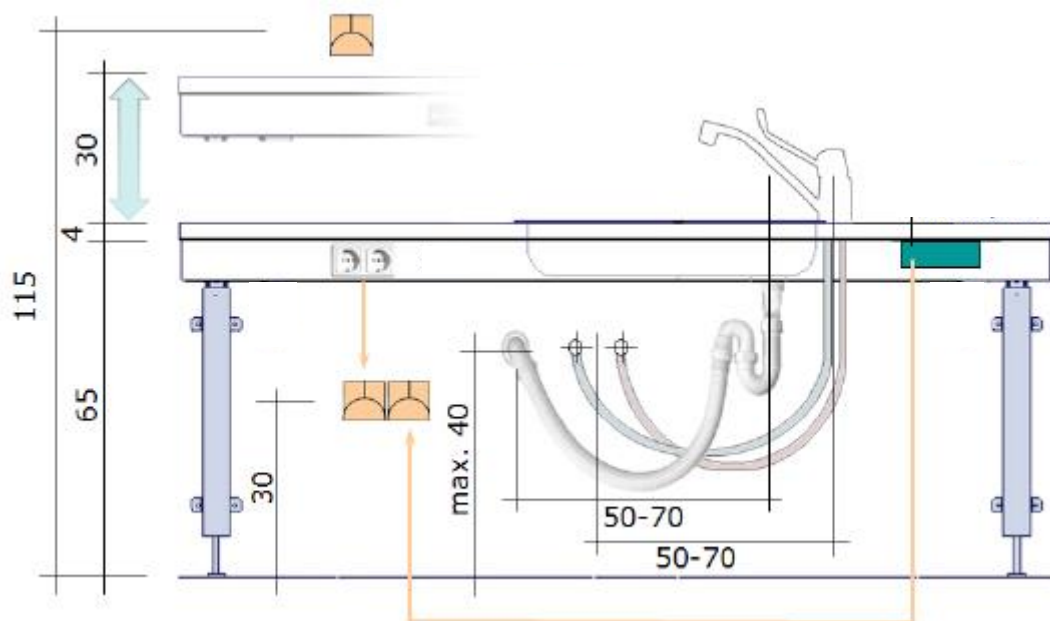
### Minimum draagvermogen per schroef/bout:

40 kg

Draagarmen moeten altijd boven de poot zitten en met een onderlinge afstand van maximaal 60 cm. Vooral wanneer gootsteen, kookplaat of andere items in het werkblad worden geïnstalleerd.

De installateur moet altijd rekening houden met het materiaal, de staat en de sterkte van de muur en schroeven en pluggen gebruiken die geschikt zijn voor het specifieke muurtype.





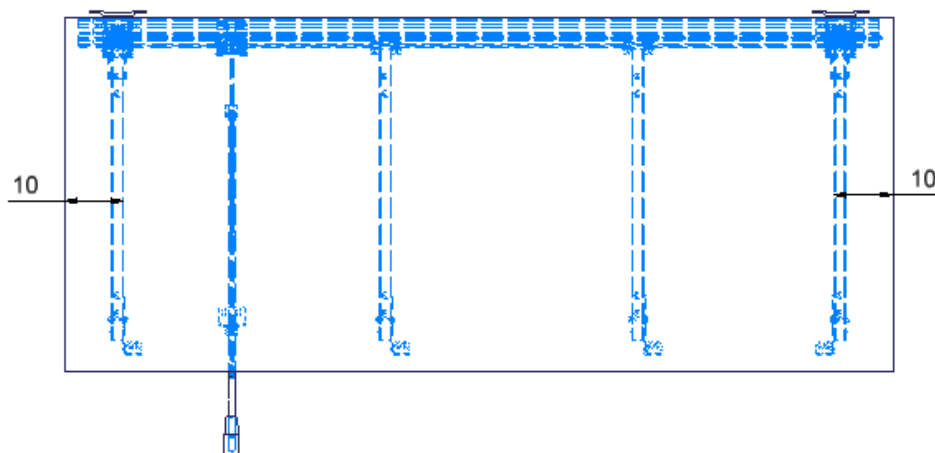
Het is raadzaam om watertoevoer en afval binnen het gearceerde gebied te plaatsen. Het is ook belangrijk om flexibele slangen te gebruiken voor watertoevoer en -afvoer om ervoor te zorgen dat de Flexi vrij kan bewegen zonder obstakels binnen het hoogtebereik van 65-95 cm. excl. werkblad.


Het is aan te raden om de watertoevoer en afvoer dicht bij de gootsteen te plaatsen. De afvoer kan ook in de vloer worden geïnstalleerd.



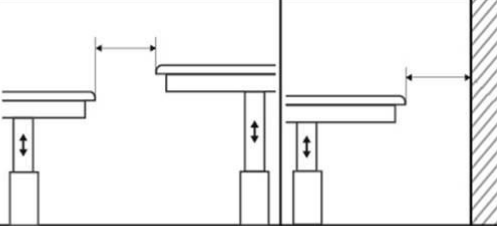


Zorg dat de vaste toevoerbuizen op de muur naar beneden wijzen, op een hoogte van max. 40 cm. Dit zorgt ervoor dat de flexibele toevoerleidingen altijd in een nette bocht vlak langs de muur buigen zonder te knikken. Een 90 graden klep met 1/2" buitendraad wordt aanbevolen.

Voor werkbladen met uitsparingen moet de afstand aan weerszijden van het werkblad in acht worden genomen zoals aangegeven op de illustratie.



	<p><b>Waarschuwing!</b></p> <p>Wanneer u een kookplaat in het blad monteert, moet u zich bewust zijn van de gevaren hiervan:</p> <p><u>Gaskookplaat</u> - Let altijd op de beweging van de tafel samen met de gasleidingen. Als deze tijdens de beweging worden geblokkeerd, kan dit leiden tot gaslekage, wat dodelijk kan zijn!</p> <p><u>Inductiekookplaat</u> - Let er altijd op dat u radioapparatuur niet dichterbij dan 30 cm bij de kookplaat brengt, dit geldt ook voor pacemakers!</p>
---	--

In gevallen waar de ruimte niet kleiner dan 0,5cm kan worden gehouden, moeten de onderstaande aanbevelingen worden opgevolgd om het risico op beknelling te minimaliseren.

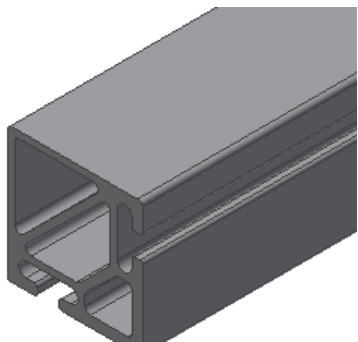
ISO 21856	
	<5mm / >25mm
	<60mm / >300mm

## 6. Montage-instructies

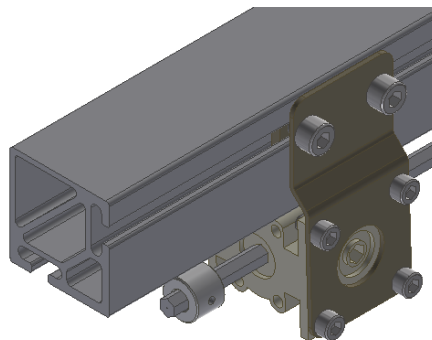
De uitrusting moet altijd door competent personeel worden gemonteerd.

Controleer voor de montage of alle onderdelen aanwezig zijn. Zie de lijst met onderdelen, vanaf pagina 22. Als er steunvoetjes zijn besteld, volg dan eerst de montage hiervan in de paragraaf voor montage van accessoires.

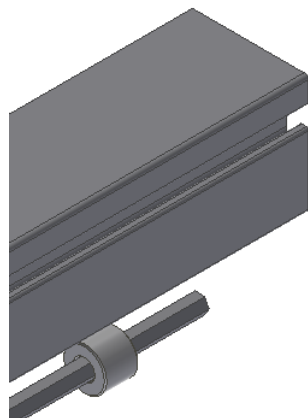
### 6.1 Montage van het frame



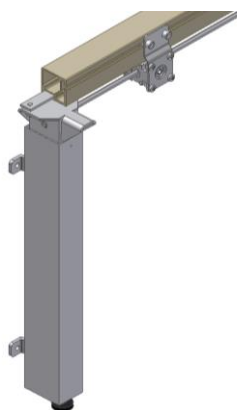
6.1.1 Plaats het aluminium profiel op de vloer.



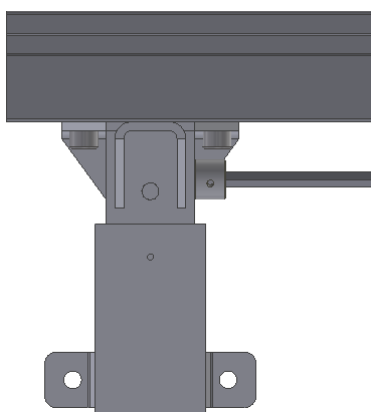
6.1.2 Steek de transmissie met bevestigingsmiddelen in de gleuf van het aluminium profiel en steek de spindel door de transmissie (niet vastzetten).



6.1.3 Monteer een stopring op de spindel aan beide zijden van de transmissie (niet vastzetten).



6.1.4 Duw de poten in de groef van de onderkant van het aluminium profiel, één poot aan elke kant.



6.1.5 Plaats de verstelbare poten op het aluminium profiel. Als er stopcontacten in de weg zitten, verplaats de poot dan een beetje naar het midden. Voor frames met twee poten plaatst u een poot aan weerszijden. Voor frames met drie poten plaatst u de derde poot in het midden van het aluminium profiel. Bevestig elke poot aan het aluminium profiel met twee bouten.

**Let op:** Als de gootsteen of kookplaat in het midden van het werkblad zijn geplaatst, verplaats dan de eventuele derde poot naar rechts of links om ervoor te zorgen dat de poot en draagarm in de onmiddellijke nabijheid van de gootsteen, kookplaat enz. worden gemonteerd.



## 6.2 De draagarmen op het frame monteren

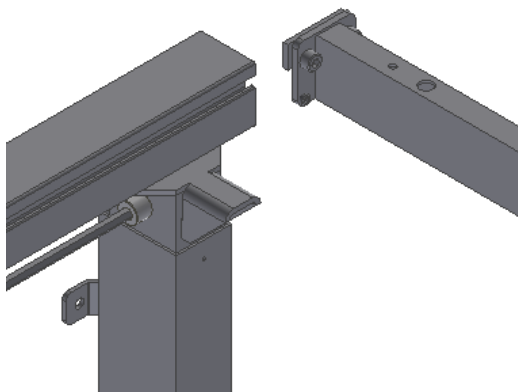
**Let op:** Voordat de draagarmen worden gemonteerd, is het belangrijk om te weten waar de gootsteen en de kookplaat zich bevinden ten opzichte van de draagarmen en de handgreep.



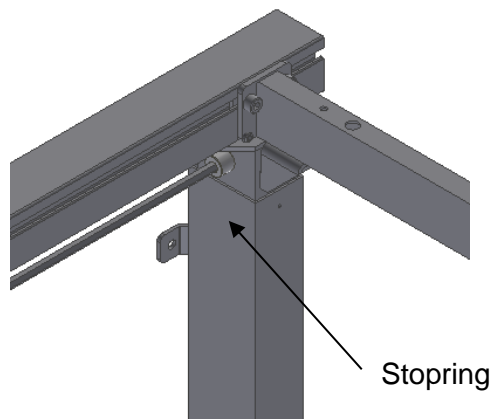
Als u een verstelbare poot hebt, plaats er dan **altijd** een draagarm recht boven. Pas het kantelen van de armsteunen die bovenop de poten zijn geplaatst niet aan (zie 6.8).



Plaats de transmissiebox voor de spindel van de wikkelhendel op de vereiste positie voordat de draagarmen aan beide zijden worden gemonteerd.

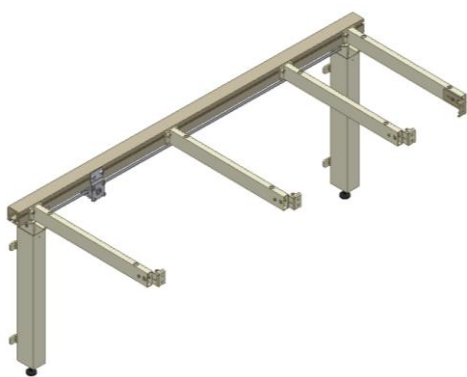


6.2.1 De draagarmen kunnen vanaf beide zijden in het aluminium profiel worden geschoven tot de gewenste positie en worden vastgezet met twee schroeven op elke steun. We raden een maximale afstand tussen de draagarmen van 60 cm aan voor een optimale stabiliteit.

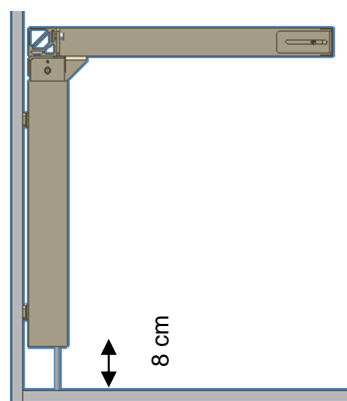


6.2.2 Om te voorkomen dat de spindel tijdens gebruik uit het frame loopt, duwt u de twee stopringen en afstandhouders van de spindel naar elke poot toe en zet ze vast.

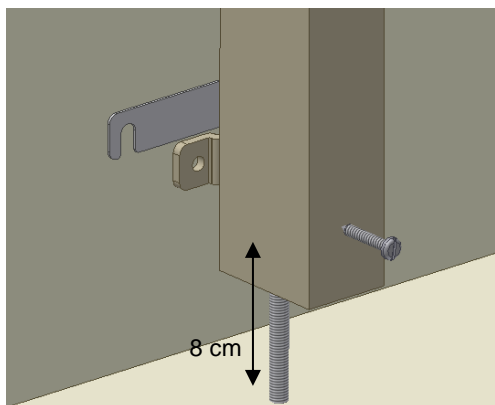
## 6.3 Het frame aan de muur bevestigen



6.3.1 Plaats het frame tegen de muur en lijn het uit. Stel de twee draadbouten onder de poten bij zodat het frame horizontaal staat.

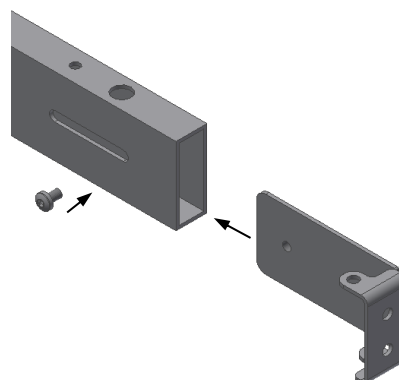


6.3.2 Om de juiste hoogte te verkrijgen (65-95 cm zonder werkblad) past u de draadbout aan elke poot aan. Na montage kunnen de draadbouten worden verwijderd. Markeer en boor de gaten voor bevestiging. Bevestig het frame aan de muur met schroeven en pluggen die geschikt zijn voor het materiaal van de muur.

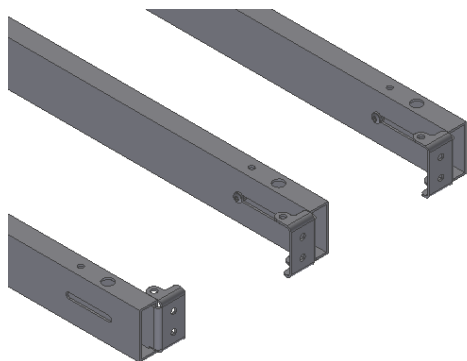


6.3.3 Scheefstand tot 0,45 cm ten opzichte van de muur kan worden aangepast door de meegeleverde afstandhouders (0,15 cm) tussen de poten en de muur te plaatsen. Draai de poten een beetje los en schuif de afstandhouders tussen de muur en de poten, zoals vereist, aan de bovenkant of onderkant, afhankelijk van of de muur verticaal is.

## 6.4 Montage van beslag voor voorlat

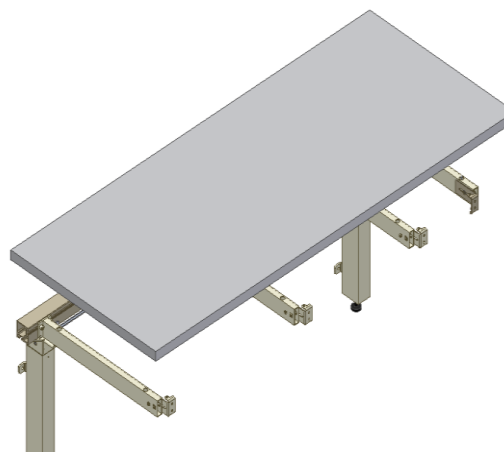


6.4.1 Beslag voor montage van de houten voorlat wordt meegeleverd, overeenkomstig met het aantal draagarmen. Plaats de bevestigingen aan de zijkant van de draagarm en zet ze losjes vast met de meegeleverde schroef.

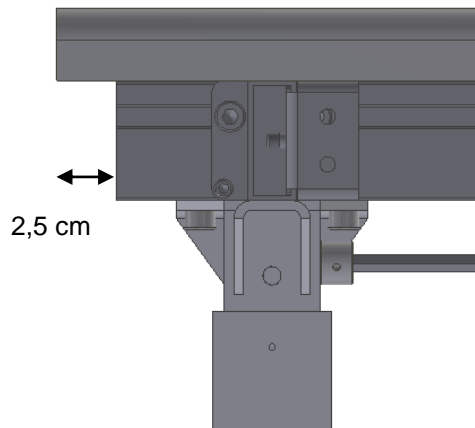


6.4.2 Op de buitenste draagarmen raden we aan om het beslag van de voorlat naar het midden van het frame te richten om te voorkomen dat ze in conflict komen met de zijlatten.

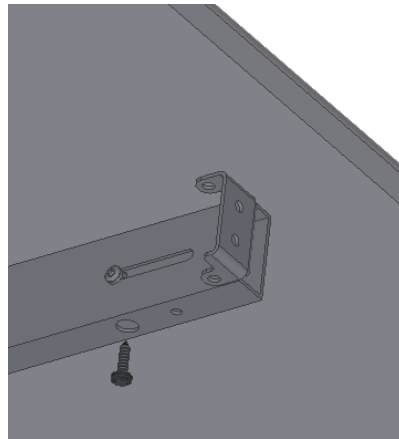
## 6.5 Het werkblad monteren



6.5.1 Plaats het werkblad op het frame. De maximaal toegestane afstand van de achterkant van het werkblad tot de muur is 0,5 cm. (veiligheidskwestie) Als het frame van de muur wordt geschoven, MOET de afstand van de achterkant van het werkblad tot de muur nog steeds gelijk aan of kleiner dan 0,5 cm zijn.

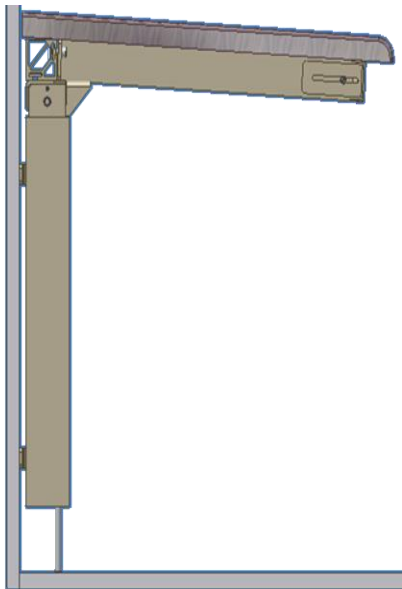


6.5.2 Het standaard aluminium profiel is 5 cm korter dan het werkblad, waardoor het aan beide kanten 2,5 cm uitsteekt.

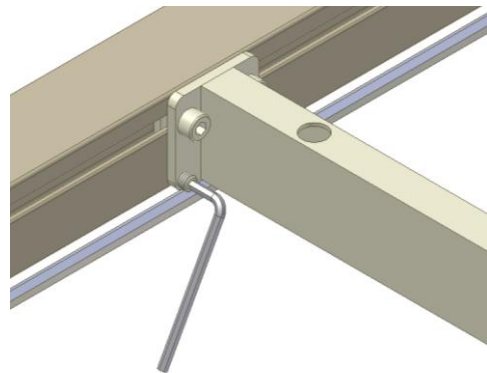


6.5.3 Bevestig het werkblad met schroeven door de gaten op de draagarmen.

## 6.6 Het werkblad/de draagarmen afstellen



6.6.1 Nadat u het werkblad op het frame hebt geplaatst, moet u mogelijk het gewicht van het werkblad compenseren als het frame niet meer horizontaal is vanaf de muur tot de voorlat.

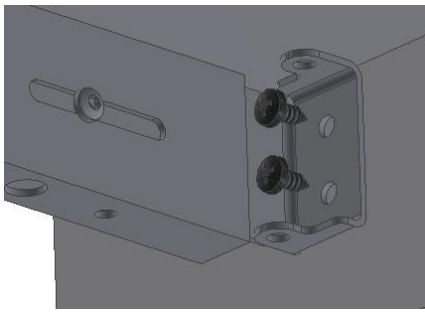


6.6.2 Met behulp van de twee onderste schroeven van elke draagarm kan de "kanteling" worden afgesteld. Draai eerst de twee schroeven los waarmee de draagarm aan het aluminium profiel is bevestigd en stel de twee onderste schroeven bij om het werkblad horizontaal te maken. Draai ten slotte de twee bovenste schroeven vast. Herhaal deze procedure voor de draagarmen in het midden.

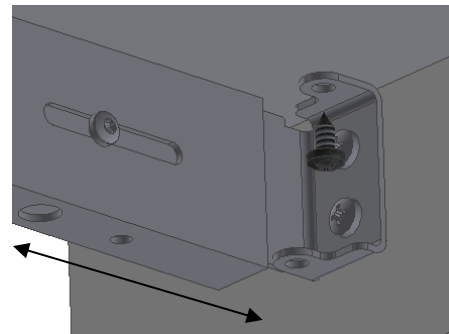


**Pas de draagarmen direct boven de poten niet aan.**

## 6.7 De houten voorlat monteren

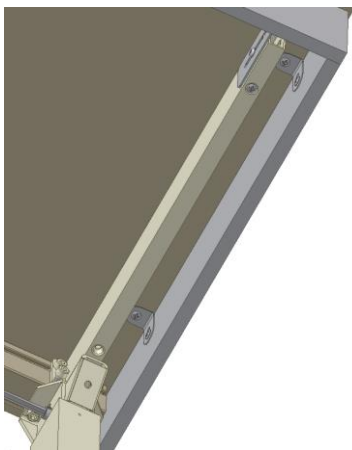


6.7.1 Bevestig de houten voorlat op de gewenste positie onder het werkblad met behulp van een klem. Druk de bevestigingen van de voorlat naar voren tegen de houten voorlat en zet van binnenuit vast met schroeven.



6.7.2 Door het beslag van de voorlat in het werkblad te schroeven, trekt u de voorlat omhoog. Draai ten slotte de schroeven aan de zijkant van de draagarm vast.

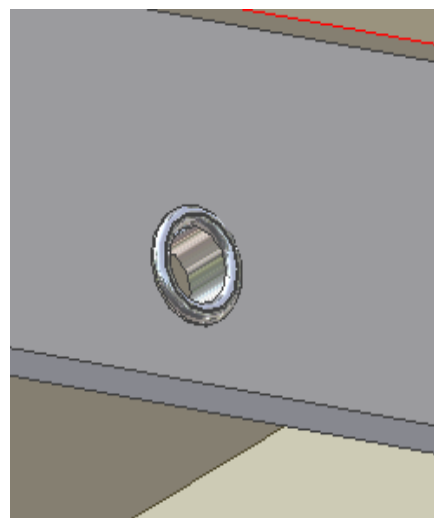
## 6.8 Zijlatten monteren



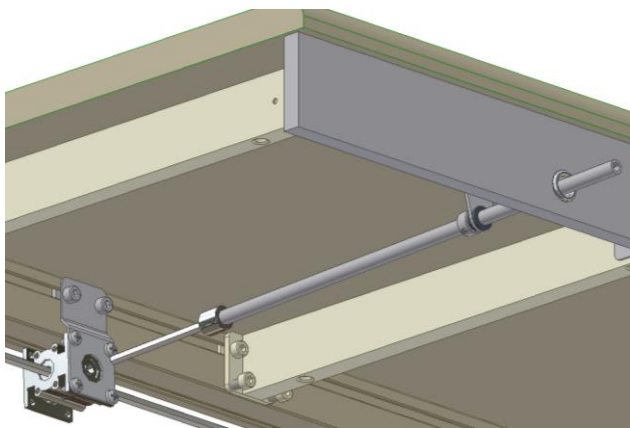
6.8.1 Meubelbeslag wordt meegeleverd met het frame om de houten zijlat tegen het werkblad te houden.

6.8.2 Het wordt aanbevolen om zijplinten zo te monteren dat ze gelijk liggen met het tafelblad, om beknellingsgevaar te voorkomen.

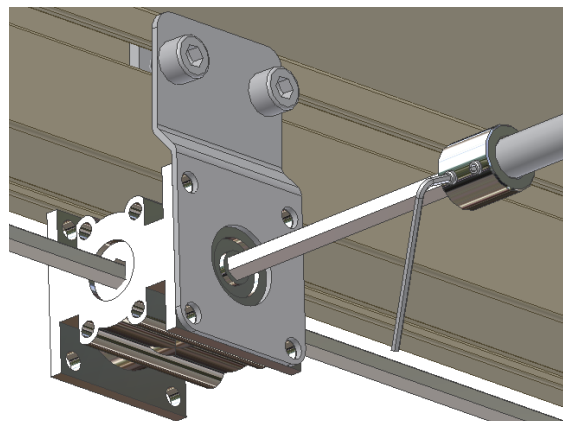
## 6.9 De handgreep monteren



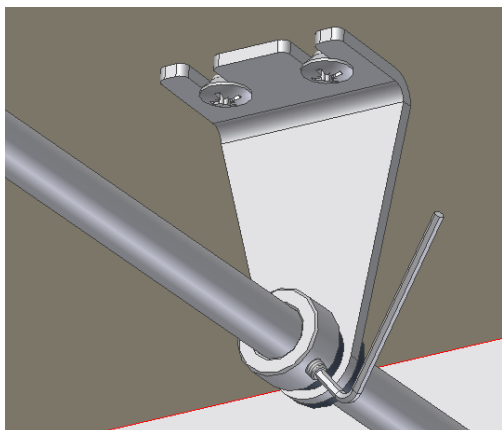
6.9.1 Als het werkblad en de voorlat op hun plaats zitten, kan de spindel van de transmissie worden gemonteerd. Boor eerst een gat van 20 mm diameter in de houten voorlat op de plek waar u de handgreep wilt. Plaats de chromen bus voor de handgreepstang in dit gat.



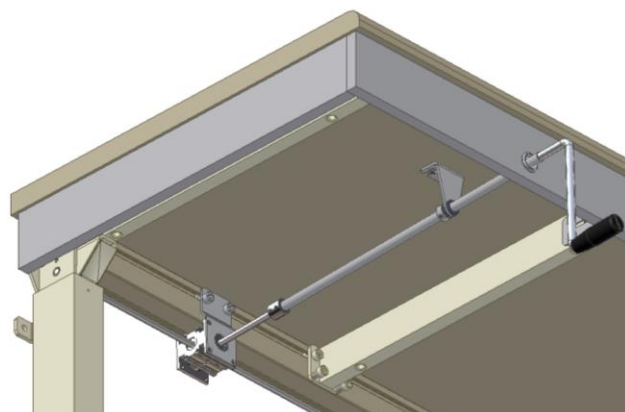
6.9.2 Plaats de geassembleerde spindel in de transmissie.



6.9.3 Draai een van de M4-schroeven van de stopring los en trek de transmissieas naar buiten tot de gewenste positie ten opzichte van de voorlat. Draai de schroef weer vast.

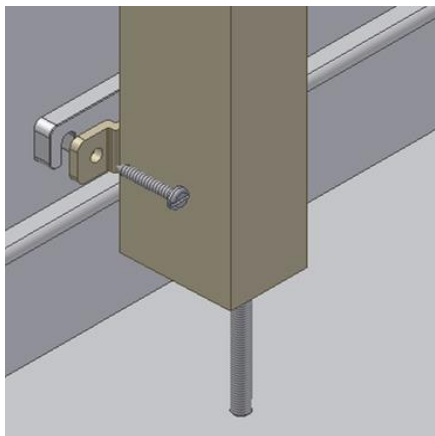


6.9.4 Trek de spindel ophanging naar voren zodat het onder het werkblad kan worden gemonteerd en zet het vast met schroeven.  
Duw de "kleine" stopring naar voren tegen het beslag en draai de M4-schroef vast.



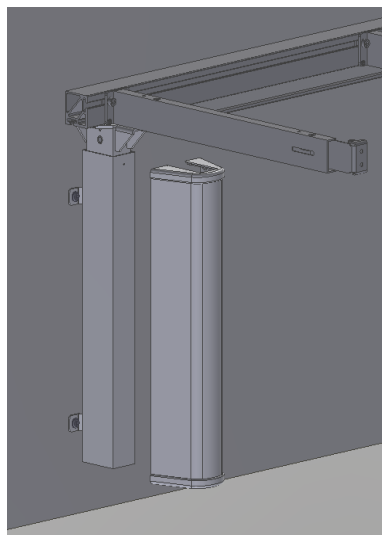
6.9.5 Plaats ten slotte de handgreep.  
Wanneer het frame in elkaar is gezet, draait u alle schroeven stevig vast.

## 6.10 Montage van afstandsplaten



6.10.1 In het geval van plinten kunt u de 1 cm diepe afstandsplaat gebruiken om het frame van de muur te drukken.

## 6.11 Montage van kappen



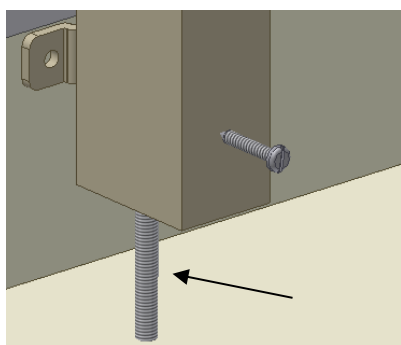
6.11 Plaats de 2 eindkappen op de standaardkap duw ze over de buitenste poot.



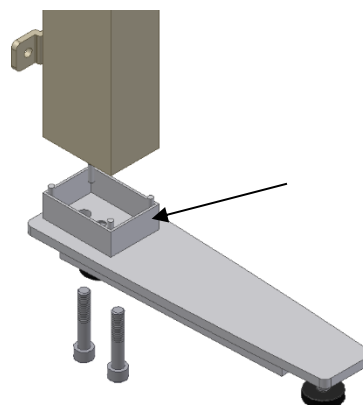
Het is heel belangrijk dat de schroeven waarmee de poten en draagarmen aan het aluminium profiel zijn bevestigd, stevig worden vastgedraaid.

## 7. Montage van accessoires

### 7.1 De steunvoeten monteren

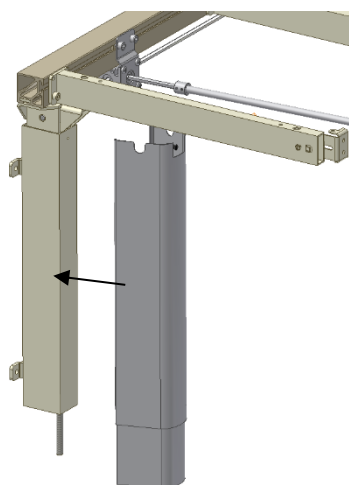


7.1.1 Verwijder de stelschroef van de poot.

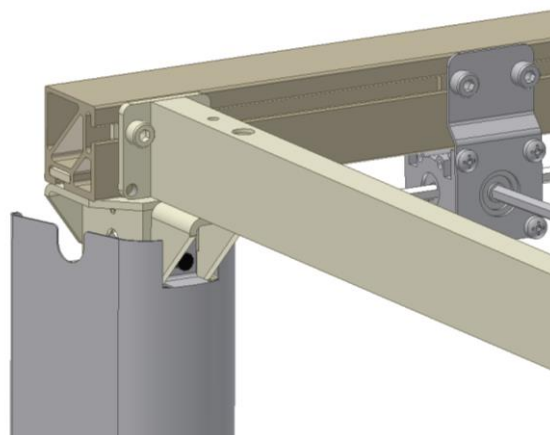


7.1.2 Bevestig de voet en het verlengstuk aan de poot met de meegeleverde schroeven en draai de schroeven vast.

### 7.2 De afdekkappen voor de poten monteren

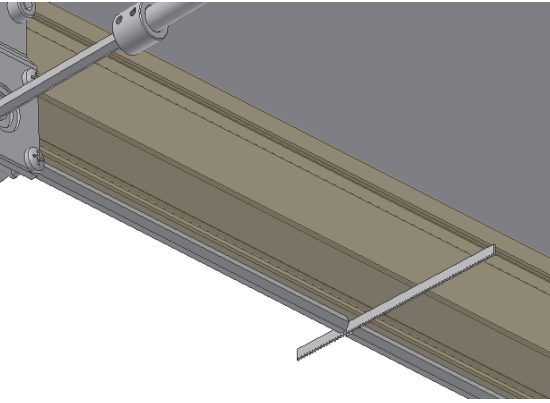


7.2.1 Druk de kappen, bestaande uit een binnen- en een buitenkap, voorzichtig over de poot.

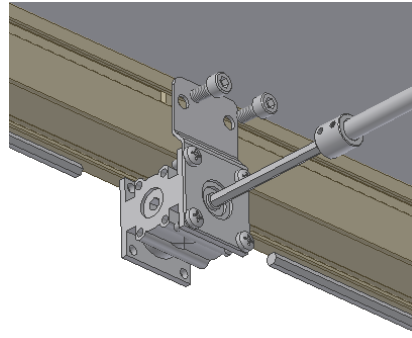


7.2.2 Til de bovenste/buitenste kappen op en druk de vergrendeling in het gat van de poot. Het is belangrijk om de klikvergrendeling volledig uit te trekken voordat u hem monteert. Druk nu op de klikvergrendeling om deze vast te zetten.

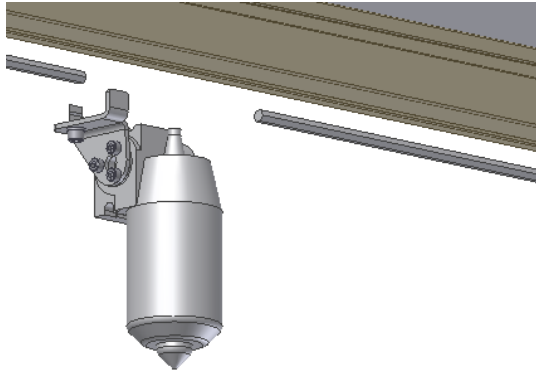
### 7.3 Ombouwen van handmatig naar elektrisch



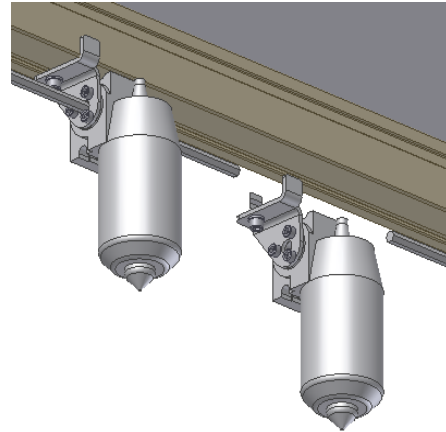
7.3.1 Zaag de spindel in twee delen.  
Draai de stopringen aan elke kant van de spindels los. Duw de spindels vervolgens van elkaar af.



7.3.2 Verwijder de bouten voor de bevestiging van de transmissie en haal de transmissie van de spindel.

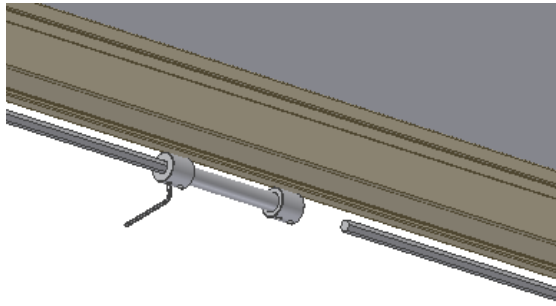


7.3.3 Voor werkbladlengte 60-104 cm wordt één motor gemonteerd. Ga voor het monteren van motoren terug naar 7.3.7  
Samen met de montagebeugel is er een moer die in de groef aan de onderrand van het aluminium profiel past. Wanneer u de bout begint aan te draaien, zal de moer draaien en in de groef grijpen.

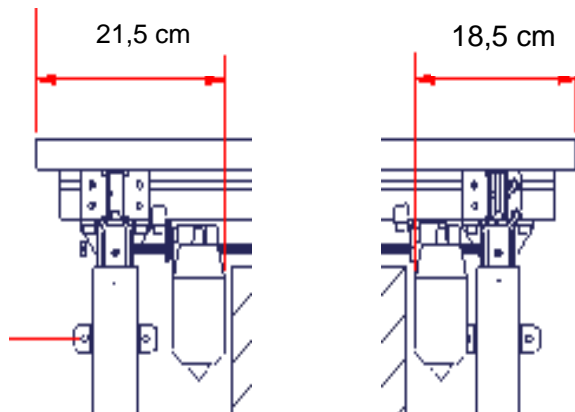
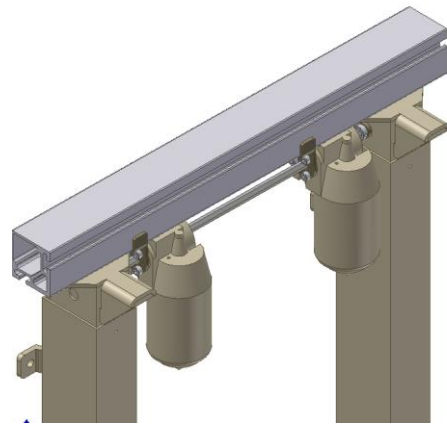


7.3.4 Voor werkbladlengte 105-300 cm worden twee motoren gemonteerd. Ga voor het monteren van motoren terug naar 6.3.7  
Samen met de montagebeugel is er een moer die in de groef aan de onderrand van het aluminium profiel past. Wanneer u de bout begint aan te draaien, zal de moer draaien en in de groef grijpen.



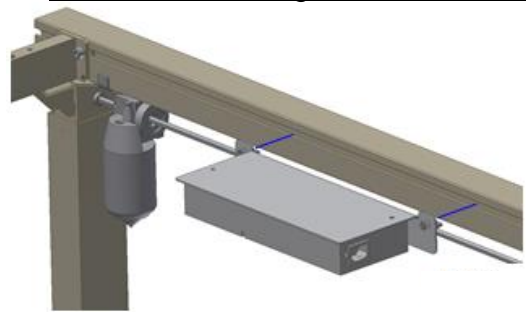


7.3.5 Schuif de verbindingbus op de spindel en duw de twee spindeldelen in de verbinding tegen elkaar. Draai de vier bouten

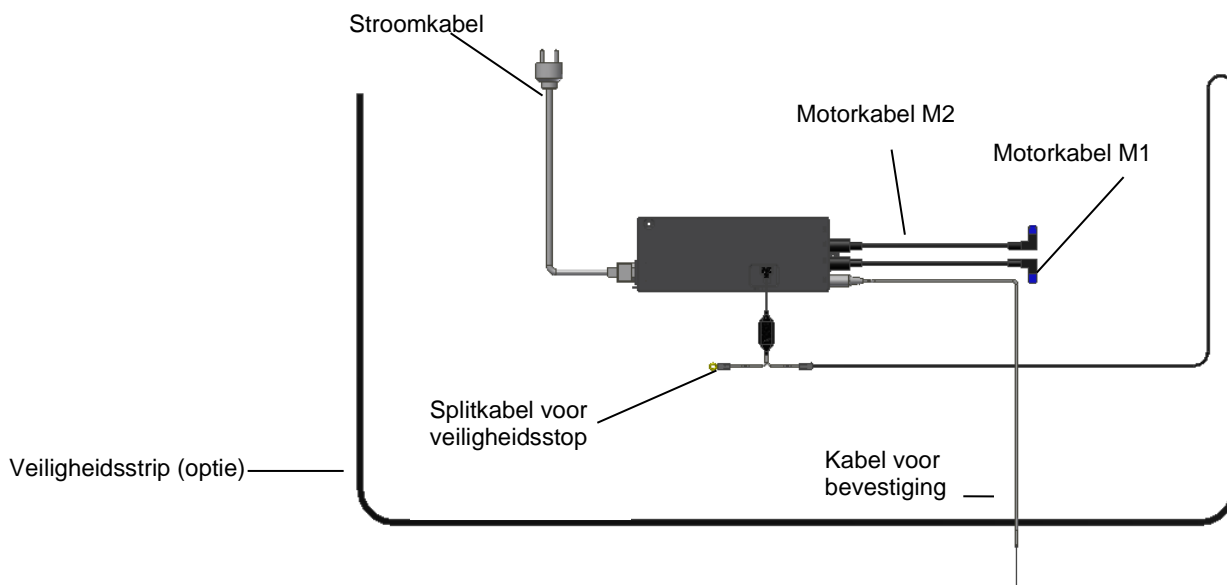


7.3.7 Plaats de motoren op de aangegeven afstand van beide uiteinden van het aluminium profiel en maak ze vast.

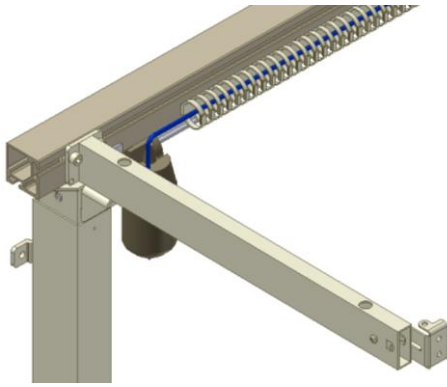
## 7.4 De besturingseenheid monteren



7.4.1 De 2 speciale moeren op de plaat van de besturingskast worden verticaal gedraaid, zodat ze in het lange spoor in het alu profiel passen. De plaat wordt op de voorkant van het alu profiel geplaatst en de 2 M6 schroeven worden vastgedraaid. (De speciale moeren worden automatisch op hun plaats gedraaid wanneer de schroeven worden vastgedraaid).

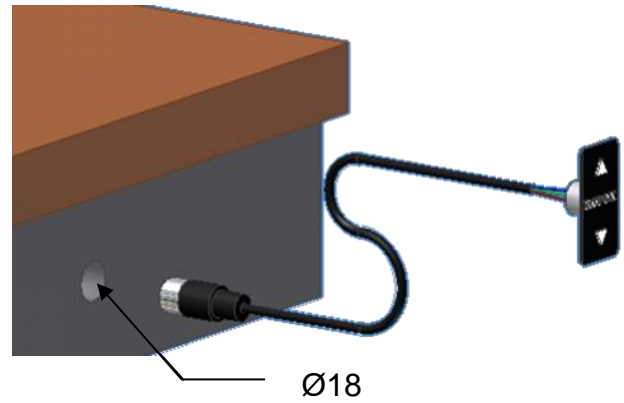


7.4.1 Monteer alle kabelverbindingen zoals afgebeeld. Merk op dat de veiligheidsstrip in S2 zit. Zie de opstartprocedure op pagina 21 voor de aansluitvolgorde.



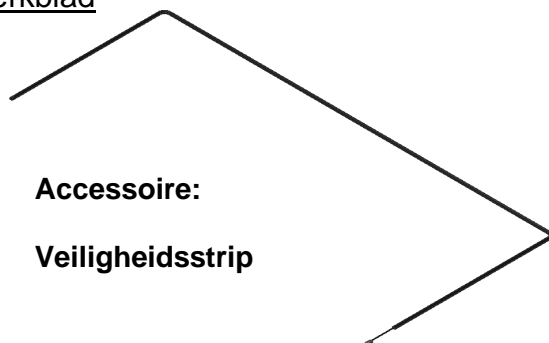
7.4.2 Plaats losse kabels in kabelbuizen die kunnen worden gemonteerd op het alu profiel.

## 7,5 Montage van schakelaar



7.5.1 De bedieningsschakelaar voor de hoogteverstelling moet in de houten voorlat worden gemonteerd. Het bestaat uit een bedieningsschakelaar met een 200 cm lange kabel voorzien van een DIN-stekker voor de bedieningsschakelaar. Kies de gewenste positie in de voorlat en boor een gat met een diameter van 18 mm in de lat. Duw de kabel vanaf de voorkant door de opening in de voorlat. De bedieningsschakelaar heeft dubbelzijdig zelfklevende tape op de achterkant. Verwijder het bescherm papier en plaats de bedieningsschakelaar op de houten voorlat. Plaats de DIN-stekker van de kabel op de bedieningsschakelaar. Bevestig de kabel na het plaatsen van de contactdoos onder het werkblad met de kabeldrager, zodat hij niet doorhangt.

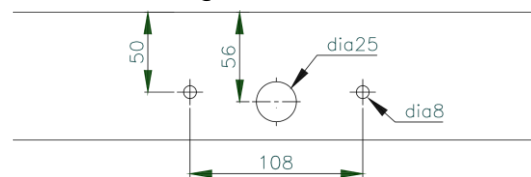
## 7.6 Montage van veiligheidsstrip onder werkblad



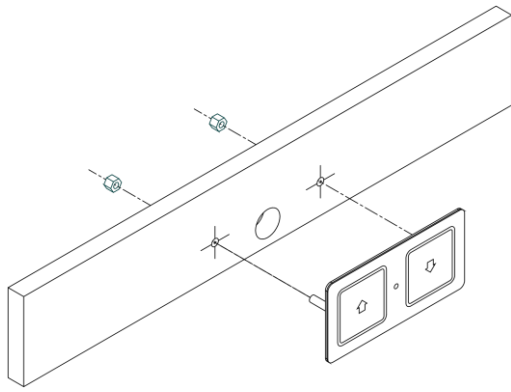
**Accessoire:**  
**Veiligheidsstrip**

7.6.1 Volg de afzonderlijke montage-instructies voor de veiligheidsstrip.

## 7.7 Montage van drukknoppen



7.7.1 Het drukknoppen voor de hoogteverstelling moet in de houten voorlat worden geplaatst. Het bestaat uit een drukknoppencontact en een 150 cm lange kabel met een DIN-stekker. Het drukknoppen en de kabel worden geleverd als één unit, klaar voor montage. Boor de gaten zoals afgebeeld voor de vereiste positie.

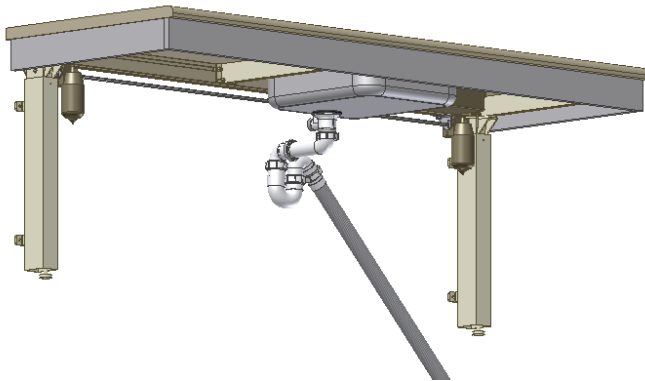


7.7.2 Monteer het drukkussen door de kabel door de grote opening te trekken en in de kleine openingen vast te zetten met behulp van de meegeleverde M6-moeren.



7.7.3 Bevestig na het aanbrengen van het drukkussen de kabel onder het werkblad met kabeldragers, zodat de kabel niet doorhangt. Plaats ten slotte de DIN-stekker in de besturingseenheid.

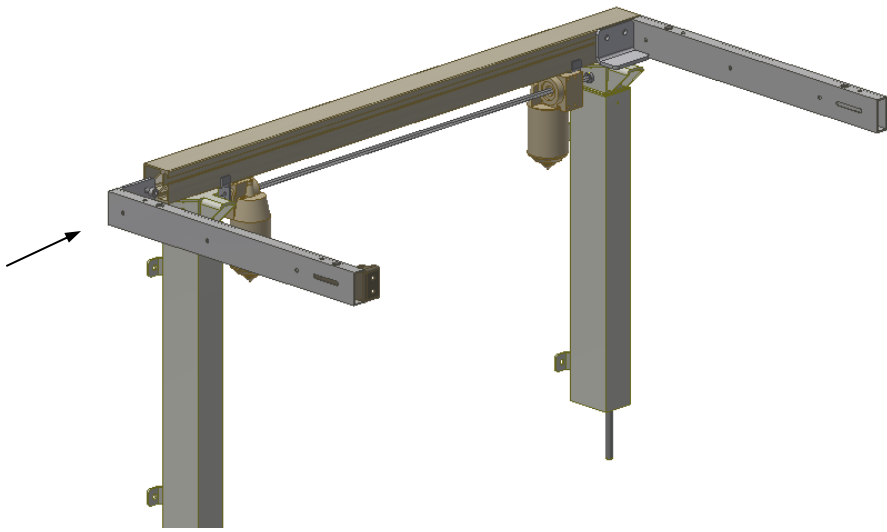
## 7.8 De flexibele wateraansluitingen en afvoerslangen monteren



7.8.1 Gebruik bij het aansluiten van warm- en koudwater- en afvoerslangen **ALTIJD** flexibele slangen zodat het frame vrij kan bewegen binnen het hoogtebereik (65-95 cm). De flexibele slangen moeten zo worden aangebracht dat ze in een boog evenwijdig aan de muur kunnen bewegen, maar zonder te worden afgekneld. De lengte van de slangen moet passen bij de bevestiging en het af te leggen traject van het frame. We raden aan om het waterslot en de afvoerbuis naar achteren naar de muur te richten om optimale ruimte onder de tafel en de gootsteen te verkrijgen.

## 7.9 Montage van draagarmen 30-67642/30-67643

8.



7.9.1 Duw de draagarm in het aluminium profiel en zorg ervoor dat de draagarm op gelijke hoogte is met het profiel. Draai daarna de schroeven vast. Door deze draagarm te gebruiken is het mogelijk om de kookplaat of spoelbak dichterbij de rand van het werkblad te monteren.



## Prestatietest

Na installatie en vóór gebruik moeten alle functies van Flexi worden getest. De test moet worden uitgevoerd door competent personeel. Vervolgens moet de test ten minste eenmaal per jaar worden uitgevoerd:

### 8.1 Prestatietest, handmatig bediend frame

1. Controleer of de montage-instructies in acht zijn genomen.
2. Controleer of alle bouten zijn vastgedraaid.
3. Het frame mag niet worden belast.
4. Niets mag verhinderen dat het frame vrij kan bewegen binnen het hoogtebereik (65-95 cm).
5. Draai de hendel, beweeg het frame naar de onderste positie en controleer of de beweging soepel en gelijkmatig verloopt. Zorg ervoor dat de slangen de beweging van het frame volgen en niet worden afgekneld.
6. Draai nu de hendel en beweeg het frame naar de bovenste positie en controleer of de beweging soepel en gelijkmatig is. Zorg ervoor dat de slangen de beweging van het frame volgen en niet worden afgekneld.

Als al deze tests in orde zijn, is de Flexi klaar voor gebruik.

### 8.2 Prestatietest, elektrisch bediend frame

#### Testen vóór aansluiting van de netspanning:

1. Controleer of de montage-instructies in acht zijn genomen.
2. Controleer of alle bouten zijn vastgedraaid.
3. Controleer of alle kabels correct zijn aangesloten en of de stekkers zijn ingedrukt.
4. Controleer of er geen belasting op het Flexi-frame staat.
5. Controleer of niets de vrije beweging van de Flexi binnen het hoogtebereik belemmert.

#### Opstartprocedure

1. Sluit de stroomkabel aan en schakel de voeding in
2. Sluit de motorkabels aan op M1 en M2
3. Sluit de bedieningsschakelaar aan op HS
4. Druk op OMLAAG op de bedieningsschakelaar, beweeg het frame naar de onderste positie en controleer of de beweging gelijkmatig en soepel is. Zorg dat de slangaansluitingen de beweging van het frame volgen en dat ze niet worden afgekneld. Het frame is nu gereset.
5. Druk op OMHOOG op de bedieningsschakelaar, beweeg het frame naar de bovenste positie en controleer of de beweging gelijkmatig en soepel is. Zorg dat de slangaansluitingen de beweging van het frame volgen en dat ze niet worden afgekneld.

#### Als er een veiligheidsstrip onder het Flexi-frame is gemonteerd, moet deze als volgt worden getest:

Druk op OMLAAG op de bedieningsschakelaar en laat het Flexi-frame 2-5 cm naar beneden bewegen. Activeer nu de veiligheidsstrip door er licht op te drukken. Het frame moet de neerwaartse beweging stoppen, 1-2 cm omhoog bewegen en stoppen.

#### Als er een veiligheidsstrip en smartbox2 boven het frame zijn gemonteerd, bijvoorbeeld op een kast "Diagonal", moet deze ook als volgt worden getest:

Zorg ervoor dat het Flexi-frame in de onderste stand staat. Druk op de knop OMHOOG en laat het frame 2-5 cm omhoog bewegen. Nu wordt de veiligheidsstrip boven het Flexi-frame geactiveerd. Het Flexi-frame moet nu zijn OPWAARTSE beweging stoppen en 1-2 cm naar beneden bewegen en stoppen.

Als al deze tests in orde zijn, is het Flexi-frame klaar voor gebruik. Zie hoofdstuk 11 "Veiligheid bij gebruik".

## 9. Lijst van onderdelen voor FlexiManual voor werkblad 60-300 cm

### Poten, standaardhoogte 65-95 cm. 30-67600:

Lengte werkblad = 60-204 cm

Lengte werkblad = 205-300 cm

2 poten

3 poten



*De poten bestaan uit:*

30-67681 Afstandhouders (0,15 cm)  
Voor verkeerde uitlijning

3 st./poot



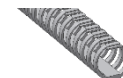
30-67680 Afstandsplaten (1 cm)  
Voor plint

2 st./poot



30-67685 Kabeldrager

1 st./poot



30\*65591-008 Basiskap

1 st./poot



30\*65591-009 Eindkap voor basiskap

2 st./poot



### Draagarm voor werkblad 60-62 cm 30-67620:

Lengte werkblad = 60-104 cm

Lengte werkblad = 105-204 cm

Lengte werkblad = 205-249 cm

Lengte werkblad = 250-300 cm

2 stuks

4 stuks.

5 st.

7 st.

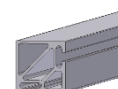


### Aluminium profiel 30-68xxx:

Lengte (XXX) = Werkbladlengte ÷ 5cm

In stappen van 5 cm

1 st.



*Het profiel bestaat uit:*

30-69xxx Spindel  
Lengte (xxx) = Werkbladlengte -15cm  
In stappen van 5 cm

1 st.



### Handgreep incl. overbrenging 30-67650:

Diepte werkblad = 50-72 cm

1 st.



*De handgreep bestaat uit:*

30-67670 Montagedelen:

30\*65500-084 Stopring

2 stuks



97002730 Meubelbeslag

4 stuks.



97800-003 Latsersrel

1 st.



## 10. Opties voor FlexiManual

### **Draagarm voor werkbladdiepte 70-72 cm 30-67621:**

Lengte werkblad = 60-104 cm

2 stuks

Lengte werkblad = 105-204 cm

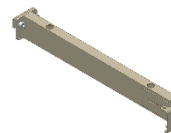
4 stuks.

Lengte werkblad = 205-254 cm

5 st.

Lengte werkblad = 255-300 cm

7 st.



### **Draagarm voor werkbladdiepte 58-60 cm 30-67624:**

Lengte werkblad = 60-104 cm

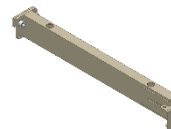
2 stuks

Lengte werkblad = 105-204 cm

4 stuks.

Lengte werkblad = 205-254 cm

5 st.



Lengte werkblad = 255-300 cm

7 st.

### **Draagarm voor werkbladdiepte 50-52 cm 30-67622:**

Lengte werkblad = 60-104 cm

2 stuks

Lengte werkblad = 105-204 cm

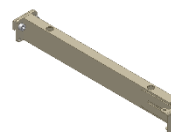
4 stuks.

Lengte werkblad = 205-254 cm

5 st.

Lengte werkblad = 255-300 cm

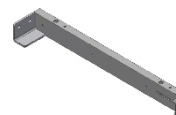
7 st.



### **Draagarm voor werkbladdiepte 58-62 cm 30-67642:**

Rechterkant. Draagarm wordt verder naar buiten geplaatst tegen het uiteinde van het werkblad

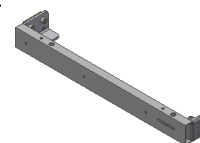
1st



### **Draagarm voor werkbladdiepte 58-62 cm 30-67643:**

Linkerkant. Draagarm wordt verder naar buiten geplaatst tegen het uiteinde van het werkblad

1st



### **Afstandsplaat (1 cm) 30-67680:**

Voor plint

1 st.



### **Afstandhouder (7 cm) 30-67672:**

Voor lege ruimte achter het frame

1 st.



### **Kap 30-67735:**

Lengte werkblad = 60-204 cm

2 stuks

Lengte werkblad = 205-300 cm

3 st.



Kap voor steunvoet 30-67737:

Lengte werkblad = 60-204 cm

2 stuks

Lengte werkblad = 205-300 cm

3 st.



### **Beslag voor afdepanelen 30-67760:**

1 set



**Steunvoet, L = 30 cm 30-67702:**

Lengte werkblad = 60-204 cm

Lengte werkblad = 205-300 cm

2 stuks

3 st.

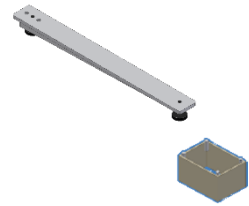
**Steunvoet L = 49 cm 30-67703:**

Lengte werkblad = 60-204 cm

Lengte werkblad = 205-300 cm

2 stuks

3 st.

*Elke voet bestaat uit:*

30\*65561-004 Pootverlenging voor voet

1 st.

**Elektrische kit 1 voor Flexi 60-104 cm 30-67866:**

Bestaat uit 1 motor en 1 besturingseenheid

1 st.

**Elektriciteitskit 2 voor Flexi 105-300 cm 30-67867:**

Bestaat uit 2 motoren en 1 besturingseenheid

1 st.



## 11. Veiligheid in gebruik

- Het Flexi-frame mag alleen worden gebruikt door mensen die deze instructies hebben gelezen en begrepen.
- Flexi is een in hoogte verstelbaar frame en mag niet worden gebruikt als heftafel of personenlift.
- Gebruik het Flexi-frame altijd zo, dat er geen risico is op schade aan mensen of eigendommen. De persoon die het Flexi-frame bedient, is verantwoordelijk voor het voorkomen van schade of letsel.
- Als het Flexi-frame wordt gebruikt op openbaar toegankelijke plaatsen waar kinderen of mensen met een beperkt waarnemingsvermogen in de buurt van het Flexi-frame kunnen komen, moet de persoon die het Flexi-frame bedient goed opletten om gevaarlijke situaties te voorkomen.
- Zorg ervoor dat er boven en onder het Flexi-frame vrije ruimte is om de hoogte te kunnen verstellen.
- Overbelast het Flexi-frame niet en zorg voor een juiste verdeling van de belasting.
- Gebruik het Flexi-frame niet in geval van fouten of schade.
- Gebruik het Flexi-frame niet in een explosieve omgeving.
- Elke wijziging aan het Flexi-frame die de werking of constructie kan beïnvloeden, is verboden.
- Installatie, onderhoud en reparaties moeten worden uitgevoerd door competent personeel.
- Zorg er bij inspecties, onderhoud of reparaties voor dat het Flexi-frame niet is belast.
- Als het Flexi-frame niet is geïnstalleerd volgens deze montage-instructies, kan de garantie komen te vervallen.
- Gebruik alleen originele reserveonderdelen van Ropox als reserveonderdelen. Als andere reserveonderdelen worden gebruikt, kan de garantie komen te vervallen.



## 12. Reiniging en onderhoud

### 12.1 Schoonmaken

Het frame kan vuil worden tijdens het gebruik. Het is erg belangrijk om het frame schoon te maken zoals beschreven in deze instructies.

Reinig het frame met een vochtige doek met lauw water en een normaal schoonmaakmiddel. Niet gebruiken

Bijtende/schurende vloeistoffen of schurende doeken, borstels of sponzen. Droog het frame na het schoonmaken.

### 12.2 Onderhoud

Het frame is onderhoudsvrij en de bewegende delen zijn levenslang gesmeerd. Omwille van de veiligheid en betrouwbaarheid raden we aan het frame één keer per jaar te inspecteren.



Inspecties, onderhoud en reparaties moeten worden uitgevoerd door competent personeel.

#### Tijdens inspecties:

- Controleer of alle bouten zijn vastgedraaid.
- Controleer of het frame zonder problemen van beneden naar boven beweegt.
- Controleer of water- en afvoerleidingen dicht en onbeschadigd zijn.

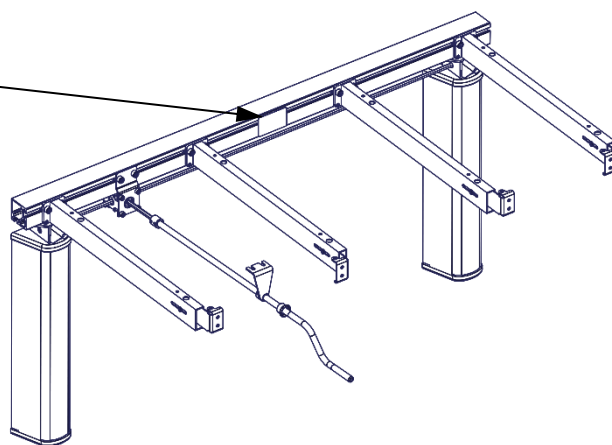
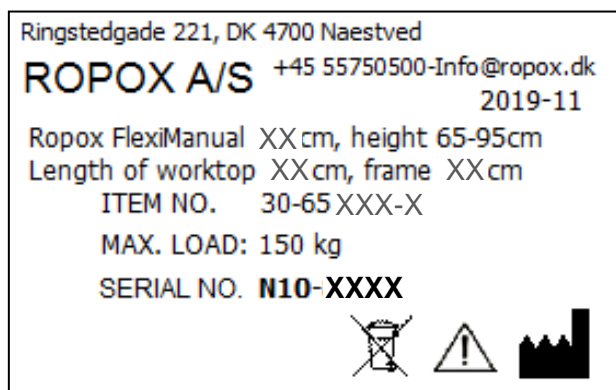
Na elke inspectie moet het onderhoudsschema worden ingevuld. Zie punt 12.3.



Gebruik alleen originele reserveonderdelen van Ropox als reserveonderdelen. Als andere onderdelen worden gebruikt, kan de garantie komen te vervallen.

### 12.3 Label

Elke eenheid heeft zijn eigen label zoals afgebeeld. Dit label bevat belangrijke informatie die moet worden vermeld bij vragen aan de leverancier. Het label bevindt zich zoals afgebeeld.



## Symbolen:



Lees de gebruikershandleiding voor gebruik.



Afval moet worden gesorteerd - indien mogelijk, voor recycling.



Ropox is de fabrikant van het product in kwestie.

### 12.4 Serviceschema, bediening en onderhoud

<b>Service en onderhoud</b> <b>Serienr:</b>  <b>Datum:</b> _____  <b>Handtekening:</b> _____  <b>Opmerkingen:</b> _____ _____
--

<b>Service en onderhoud</b> <b>Serienr:</b>  <b>Datum:</b> _____  <b>Handtekening:</b> _____  <b>Opmerkingen:</b> _____ _____
--

<b>Service en onderhoud</b> <b>Serienr:</b>  <b>Datum:</b> _____  <b>Handtekening:</b> _____  <b>Opmerkingen:</b> _____ _____
--

<b>Service en onderhoud</b> <b>Serienr:</b>  <b>Datum:</b> _____  <b>Handtekening:</b> _____  <b>Opmerkingen:</b> _____ _____
--

## 13. Problemen oplossen

### 13.1 Handbediende frames

#### **a) Het frame lijkt los of instabiel**

De schroeven waarmee het frame is bevestigd, zijn niet goed aangedraaid.

Draai alle schroeven vast, zie montage-instructies.

#### **b) Het werkblad is niet horizontaal ten opzichte van de muur**

Na installatie van het frame wordt het werkblad belast. Deze doorbuiging kan worden gecompenseerd door punt 6.6 "Afstellen van de draagarmen" van de montage-instructies te herhalen.

Controleer ook of de poten verticaal staan - zie punt 6.3.

#### **c) De hoogte van het frame kan niet worden aangepast / aanpassing gaat moeilijk**

1. Controleer of het frame niet overbelast is.
2. Controleer of het frame vrij beweegt en of er geen voorwerpen boven of onder het werkblad bekneld zitten.
3. Controleer of de handgreep correct in de transmissie is gemonteerd - zie montage-instructies.

## 14. Klachten

We verwijzen naar onze algemene verkoop- en leveringsvoorwaarden op onze homepage [www.ropox.com](http://www.ropox.com).

### **ROPOX A/S**

Ringstedgade 221  
DK-4700 Næstved  
Tel.: +45 55 75 05 00  
E-mail: [info@ropox.dk](mailto:info@ropox.dk)  
[www.ropox.com](http://www.ropox.com)