

# Ropox FlexiManual, 30-65XXX-6

Bruksanvisning

Monteringsanvisningar

**Förvara alltid denna mapp tillsammans med produkten!**

# Innehåll

<b>1. INLEDNING .....</b>	<b>3</b>
<b>2. ÖVERENSSTÄMMELSE MED EU-DIREKTIV OCH BRITTISKA DIREKTIV .....</b>	<b>3</b>
<b>3. TILLÄMPNING .....</b>	<b>3</b>
<b>4. TEKNISKA DATA FÖR FLEXI .....</b>	<b>4</b>
<b>5. INSTALLATIONSINFORMATION .....</b>	<b>5</b>
6.1 Montering av ram.....	8
6.2 Montering av stödarmarna på ramen.....	9
6.3 Montering av ramen på väggen.....	9
6.4 Montering av beslag för frontpanel.....	10
6.5 Montering av bänkskivan.....	10
6.6 Justering av bänkskiva/stödarmar .....	11
6.7 Montering av frontpanel i trä .....	12
6.8 Montering av sidopanel.....	12
6.9 Montering av handtag .....	12
6.10 Montering av distansplattor .....	14
6.11 Montering av skydd .....	14
<b>7. MONTERING AV TILLBEHÖR.....</b>	<b>15</b>
7.1 Montering av stödfötter.....	15
7.2 Montering av benskydden .....	15
7.3 Konvertering från manuell till elektrisk.....	16
7.4 Montering av styrenheten .....	17
7.5 Montering av strömbrytare .....	18
7.6 Montering av säkerhetslist under bänkskivan .....	19
7.7 Montering av tryckplatta.....	19
7.8 Montering av flexibla vattenanslutningar och avloppsslangar.....	19
7.9 Montering av stödarmar 30-67642/30-67643 .....	20
<b>8. FUNKTIONSTEST .....</b>	<b>21</b>
8.1 Funktionstest, manuellt manövrerad ram .....	21
8.2 Funktionstest, elektriskt manövrerad ram.....	21
<b>9. LISTA ÖVER KOMPONENTER FÖR FLEXIMANUAL FÖR BÄNKSKIVA 60–300 CM .....</b>	<b>22</b>
<b>10. ALTERNATIV FÖR FLEXIMANUAL .....</b>	<b>23</b>
<b>11. SÄKERHET VID ANVÄNDNING .....</b>	<b>24</b>
<b>12. RENGÖRING OCH UNDERHÅLL.....</b>	<b>25</b>
12.1 Rengöring .....	25
12.2 Underhåll.....	25
12.3 Etikett.....	25
12.4 Serviceschema, drift och underhåll.....	26
<b>13. FELSÖKNING.....</b>	<b>27</b>
13.1 Manuellt styrda ramar .....	27
<b>14. KLAGOMÅL .....</b>	<b>28</b>

## 1. Inledning

Du har valt Flexi, den multiflexibla höj- och sänkbara lättmonterade ramen. Ramen kan användas separat eller i kombination med Diagonal, Verti eller Verti-Inside, det justerbara systemet för väggskåp.

Ramen har ingen störande panel och därför kan justeringen av arbetshöjden från 65 till 95 cm + bänkskivans tjocklek utnyttjas fullt ut.

Under bänkskivan finns tillräckligt med utrymme för knän och ben för rullstolsanvändare, som får rörelsefrihet och en perfekt arbetsställning.

Flexi finns som manuellt eller elektriskt manövrerad ram. Den elektriska versionen kan eftermonteras på några minuter.

Om du väljer den elektriska versionen får du en snabb och enkel justering av ramen genom att aktivera kontrollknapparna.



Detta dokument måste ALLTID förvaras tillsammans med produkten och ha lästs och förståtts av användaren.

Korrekt användning, drift och inspektion är avgörande faktorer för effektiv och säker drift.

## 2. Överensstämmelse med EU-direktiv och brittiska direktiv

Denna produkt är CE-märkt och uppfyller därmed de grundläggande kraven på funktionalitet och säkerhet i gällande EU-direktiv.

Denna produkt har UKCA-märkning och uppfyller därmed de grundläggande säkerhetskraven.

## 3. Tillämpning


Flexi-ramen är justerbar i höjdlid för att uppnå optimal arbetshöjd för brukare och medhjälpare. Använd INTE Flexi som lyftbord eller personlyft.


Produkten ska användas inomhus, vid temperaturer och luftfuktighet som beskrivs i avsnitt 4.

#### 4. Tekniska data för Flexi

<b>Produktnamn:</b>	<b>Ropox FlexiManual</b> Bänkskivans längd = 60–204 cm (stöds av två ben) Bänkskivans längd = 205–300 cm (stöds av tre ben)
<b>Artikelnummer:</b>	Manual 30-65XXX: XXX = Bänkskivans längd Ramen är alltid 5 cm kortare än bänkskivan
<b>Höjjustering:</b>	65–95 cm manuell utan bänkskiva
<b>Material:</b>	Svetsade stålrör St. 37 Aluminiumlegering 606045-T6 Spindel i rostfritt stål och olika plastkomponenter
<b>Ytbehandling:</b>	Kromit, pulverlackering, standard RAL 9010, matt vit
<b>Max. rambelastning:</b>	150 kg jämnt fördelat över hela bänkskivan
<b>Temperatur:</b>	5–45 °C
<b>Luftfuktighet:</b>	5–85 % (ej kondenserande)
<b>Klagomål:</b>	Se klagomål, sida 28
<b>Tillverkare:</b>	Ropox A/S, DK-4700 Næstved, Tfn.: +45 55 75 05 00

## 5. Installationsinformation

 Minsta yta för förstärkning av vägg. Väggmaterialet måste vara lämpligt för skruvmontering.

 Område för el- och VVS-installationer.

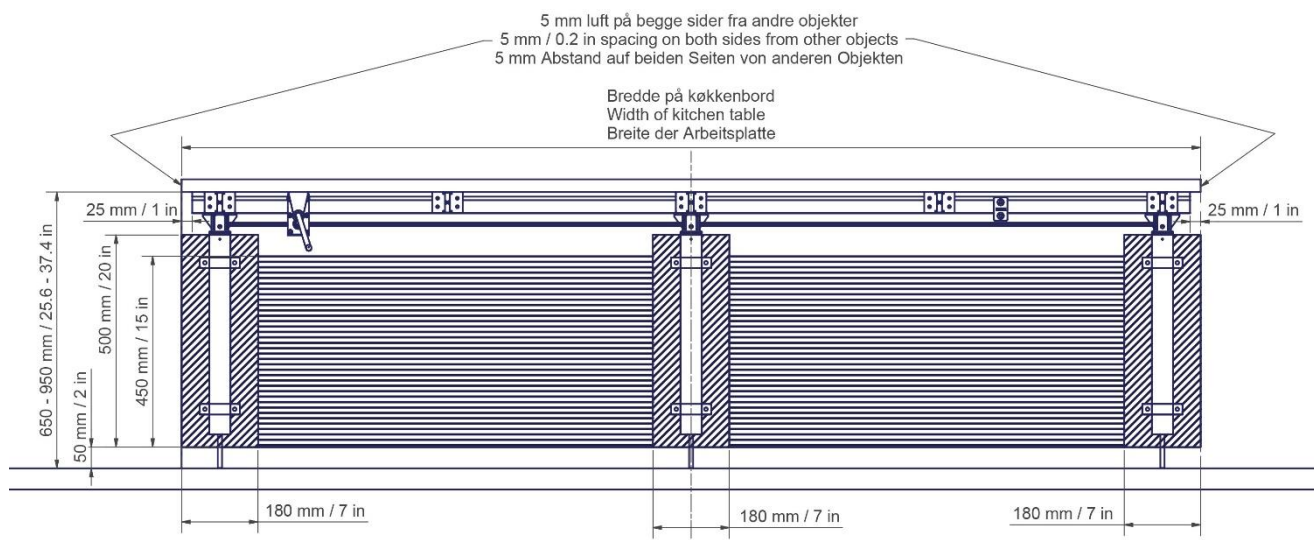
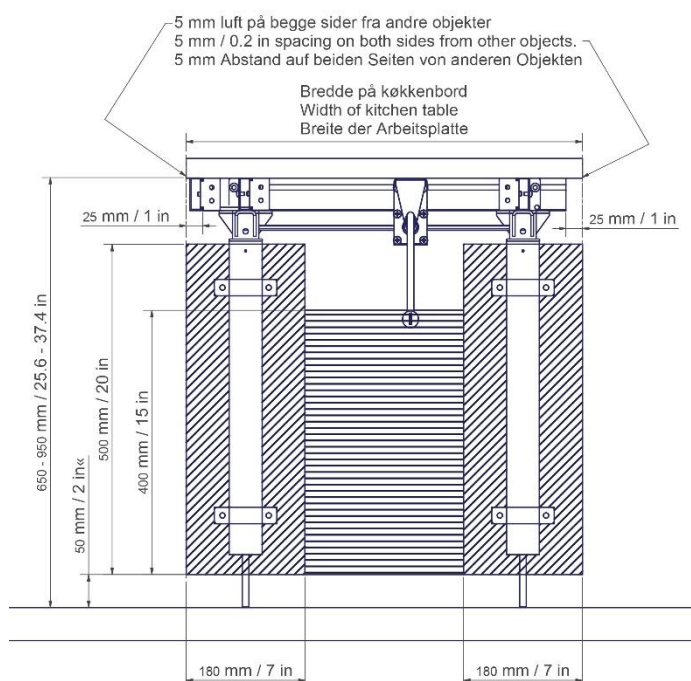
Max. belastning 150 kg jämnt fördelat över bänkskivan upp till 300 cm i bredd, enligt DS/EN 12182.

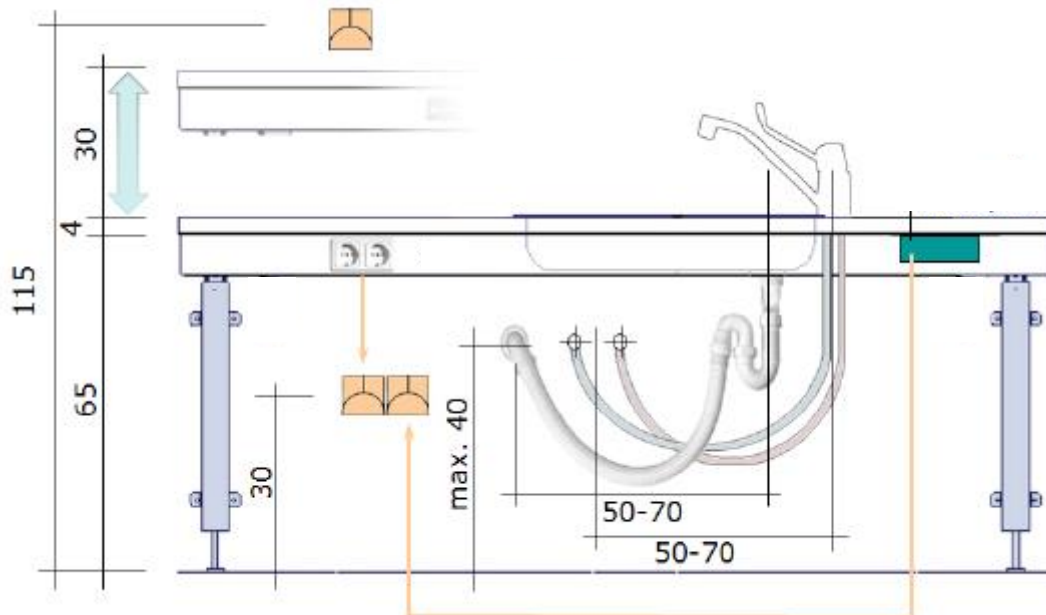
### Minsta lastkapacitet per skruv/bult:

40 kg

Stödarmar måste alltid sitta ovanför benet och med ett inbördes avstånd på max 60 cm. I undantagsfall när handfat, häll eller andra föremål är installerade i bänkskivan.

Montören bör alltid ta hänsyn till väggens material, skick och hållfasthet och använda skruvar och råpluggar som är lämpliga för den specifika väggtypen.





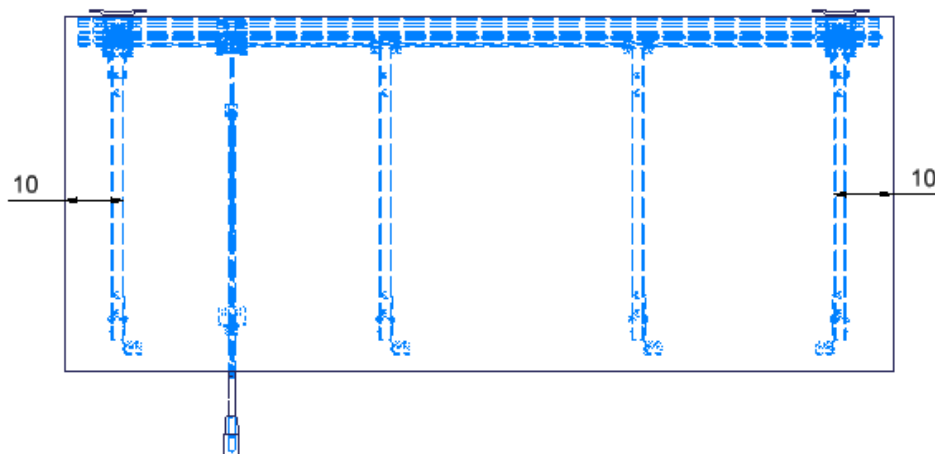
Det är lämpligt att placera vattenförsörjning och avlopp inom det streckade området. Det är också viktigt att använda flexibla slangar för vattenförsörjning och avlopp för att säkerställa att Flexi kan röra sig fritt utan hinder inom höjdjusteringsområdet 65–95 cm. exkl. bänkskiva.

Det är lämpligt att placera vattentillförsel och avlopp nära handfatet. Avloppet kan också installeras i golvet.



Placera de fasta matarrören på väggen så att de pekar nedåt, på en höjd på max. 40 cm. Detta säkerställer att de flexibla matarrören alltid böjer sig i en snygg kurva nära väggen utan att knäckas. En 90 graders ventil med 1/2" gänga rekommenderas.

För bänkskivor med utskärningar bör avståndet från bänkskivans båda sidor beaktas enligt illustrationen.

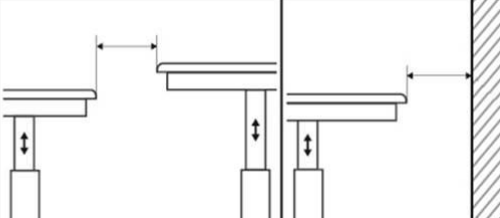




### Varning!



Vid montering av en håll i bordsskivan måste du vara medveten om farorna:  
Gashäll – Var alltid uppmärksam på hur bordet rör sig tillsammans med gasslangarna. Om dessa blockeras under rörelsen kan det leda till gasläckage, vilket kan vara livsfarligt!  
Induktionshäll – Tänk alltid på att inte ta radioutrustning närmare än 30 cm från hållen, detta gäller även pacemakers!

I de fall där utrymmet inte kan hållas under 0,5 cm bör nedanstående rekommendationer följas för att minimera risken för fastklämning.

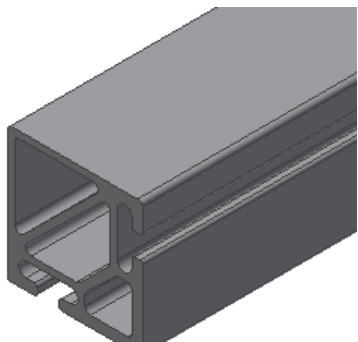
ISO 21856	
	<5mm / >25mm
	<60mm / >300mm

## 6. Monteringsanvisningar

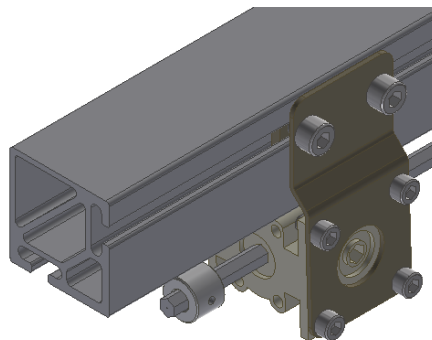
Utrustningen ska alltid monteras av behörig personal.

Kontrollera före monteringen att alla delar har levererats. Se lista över komponenter, från sidan 22. Om stödfötter har beställts, följ monteringen av dessa under punkten för montering av tillbehör först.

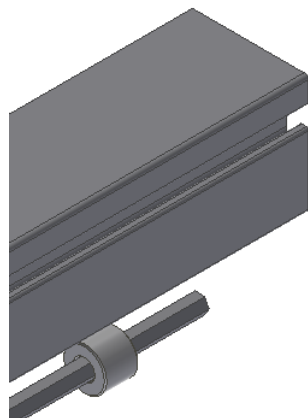
### 6.1 Montering av ram



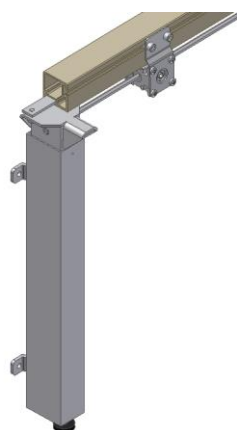
6.1.1 Placera aluminiumprofilen på golvet.



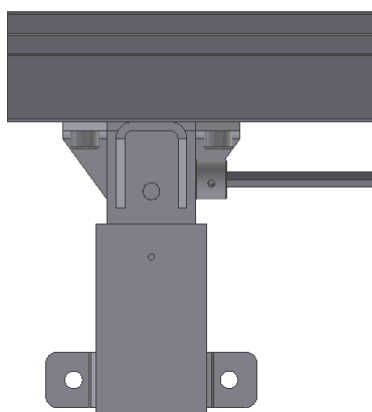
6.1.2 För in transmissionen med fästelement i aluminiumprofilens spår och för spindeln genom transmissionen (säkra inte).



6.1.3 Montera en stoppring på spindeln på vardera sidan av transmissionen (säkra inte).



6.1.4 Skjut in benen i spåret på aluminiumprofilens undersida, ett ben från varje sida.



6.1.5 Placera de justerbara benen på aluminiumprofilen. Om det finns några uttag som blockerar benen, flytta benet lite mot mitten. För ramar med två ben, placera ett ben på vardera sidan. För ramar med tre ben, placera det tredje benet i mitten av aluminiumprofilen. Fäst varje ben i aluminiumprofilen med två bultar. **Obs!** Om diskhon eller kokplattan är placerad mitt på bänkskivan, flytta det eventuella tredje benet åt höger eller vänster för att säkerställa att benet och stödarmen är monterade i omedelbar närhet av diskhon, kokplattan osv.

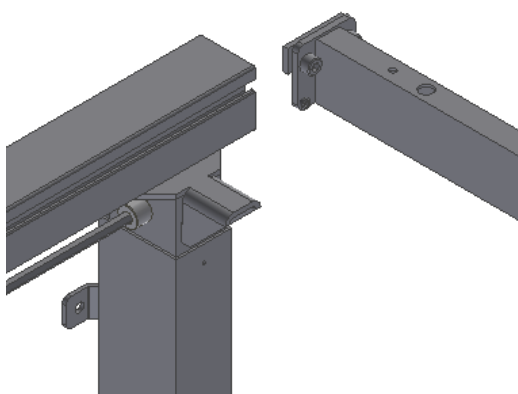


## 6.2 Montering av stödarmarna på ramen

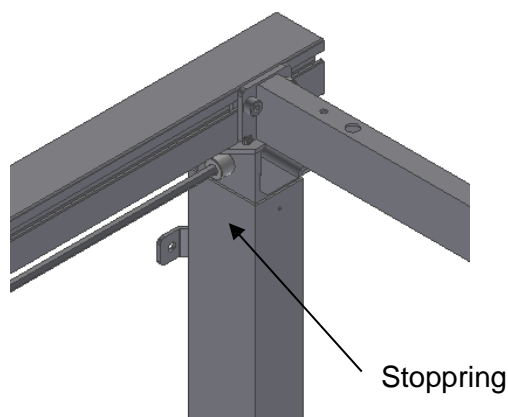
**Obs!** Innan stödarmarna monteras är det viktigt att veta var diskhon och kokplattan ska placeras i förhållande till stödarmarna och handtagsstången.

⚠ Om du har ett justerbart ben ska du **alltid** placera en stödarm direkt över det. Justera inte lutningen på armstöden som är placerade ovanpå benen (se 6.8).

⚠ Placera transmissionslådan för lindningshandtagets spindel i önskat läge innan stödarmarna monteras från vardera sidan.

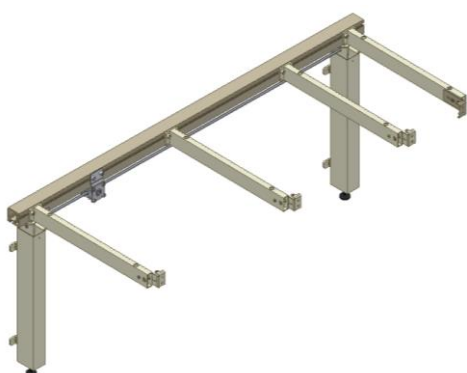


6.2.1 Stödarmarna kan skjutas in i aluminiumprofilen från båda sidor till önskat läge och fästas med två skruvar på varje stöd. Vi rekommenderar ett maximalt avstånd mellan stödarmarna på 60 cm för att uppnå optimal stabilitet.

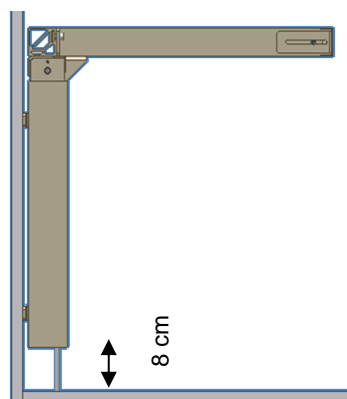


6.2.2 För att förhindra att spindeln arbetar sig ut ur ramen under användning, skjut spindelns två stoppringar och distanser mot varje ben och fäst.

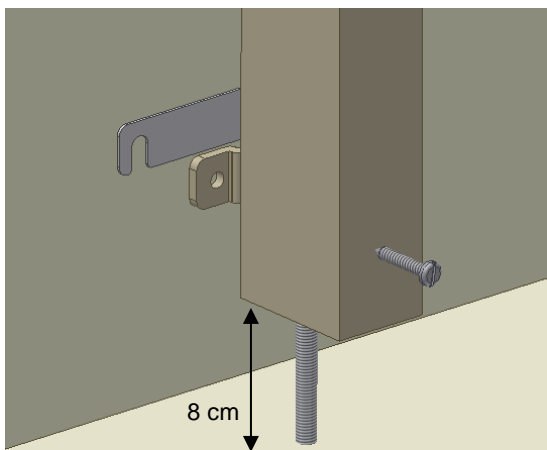
## 6.3 Montering av ramen på väggen



6.3.1 Placera ramen mot väggen och rikta in den. Justera de två gängade bultarna under benen för att säkerställa att ramen är horisontell.

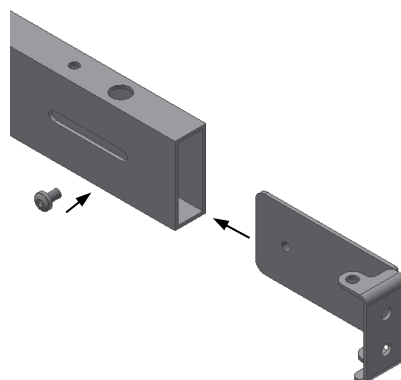


6.3.2 För att få rätt höjd (65–95 cm utan bänkskiva) justera den gängade skruven på varje ben. Efter montering kan de gängade bultarna tas bort. Markera och borra hålen för infästning. Fäst ramen på väggen med hjälp av skruvar och råpluggar som passar väggmaterialet.

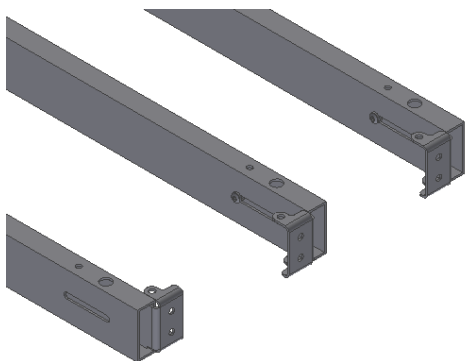


6.3.3 Felplaceringar upp till 0,45 cm på väggen kan justeras genom att montera de medföljande distanserna (0,15 cm) mellan benen och väggen. Lossa lite på benen och skjut in distanserna mellan väggen och benen efter behov, upptill eller nedtill beroende på om väggen är vertikal.

## 6.4 Montering av beslag för frontpanel

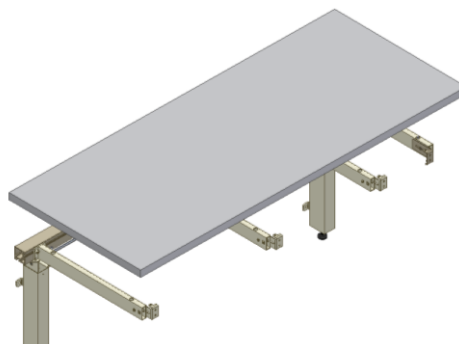


6.4.1 Beslag för montering av frontpanelen i trä tillhandahålls, motsvarande antalet stödarmar. Placera de främre panelbeslagen på sidan av bärarmen och fäst dem löst med hjälp av den medföljande skruven.

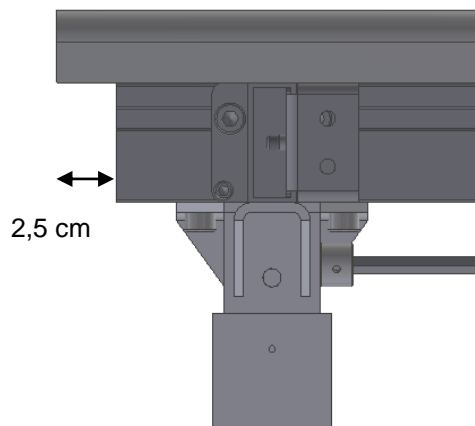


6.4.2 På de yttersta stödarmarna rekommenderar vi att de främre panelbeslagen riktas mot mitten av ramen för att förhindra att de kommer i konflikt med sidopanelen.

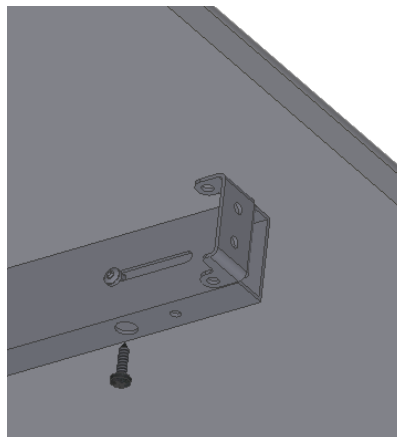
## 6.5 Montering av bänkskivan



6.5.1 Placera bordsskivan på ramen. Det maximalt tillåtna avståndet från bordsskivans baksida till väggen är 0,5 cm (säkerhetsfråga). Om ramen flyttas bort från väggen MÅSTE avståndet från bordsskivans baksida till väggen fortfarande vara lika med eller mindre än 0,5 cm.

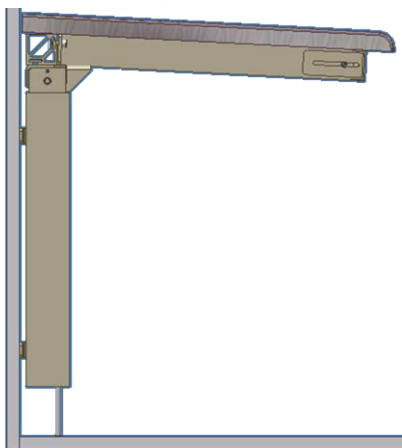


6.5.2 Standardprofilen i aluminium är 5 cm kortare än bänkskivan, vilket ger ett överhäng på 2,5 cm på vardera sidan.

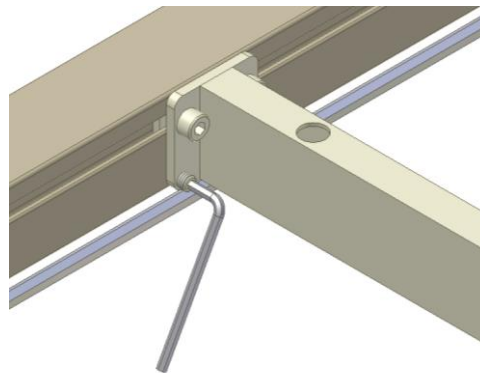


6.5.3 Fäst bänkskivan med skruvar genom hålen i stödarmarna.

## 6.6 Justering av bänkskiva/stödarmar



6.6.1 När du har placerat bänkskivan på ramen kan du behöva kompensera för bänkskivans vikt om ramen inte längre är horisontell från väggen till den främre panelen.

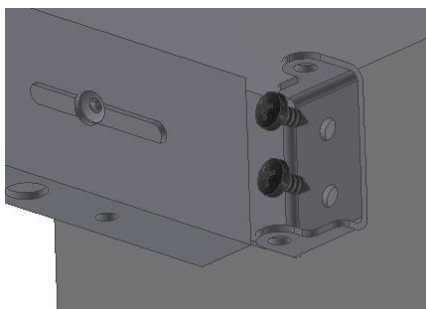


6.6.2 Med hjälp av de två nedre skruvarna på varje stödarm kan "lutningen" justeras. Börja med att lossa de två skruvarna som håller fast stödarmen i aluminiumprofilen och justera de två nedre skruvarna så att bänkskivan blir horisontell. Dra slutligen åt de två övre skruvarna. Upprepa denna procedur för stödarmarna i mitten.

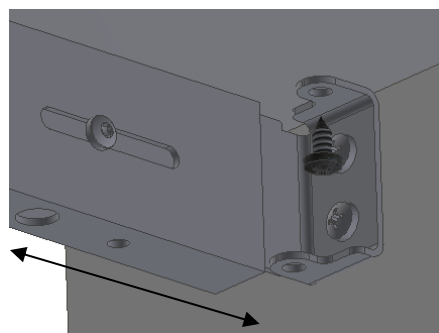


**Justera inte stödarmarna som är placerade direkt ovanför benen.**

## 6.7 Montering av frontpanel i trä

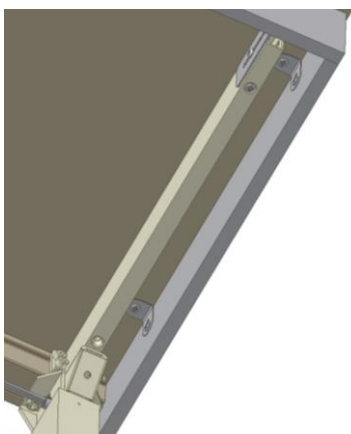


6.7.1 Fäst frontplåten av trä på önskad plats under bänkskivan med hjälp av en klämman. Tryck fram de främre panelbeslagen mot frontpanelen i trä och fäst med skruvar från insidan.



6.7.2 Genom att skruva fast de främre panelbeslagen i bänkskivan drar du den främre panelen uppåt. Dra slutligen åt skruvarna på sidan av stödarmen.

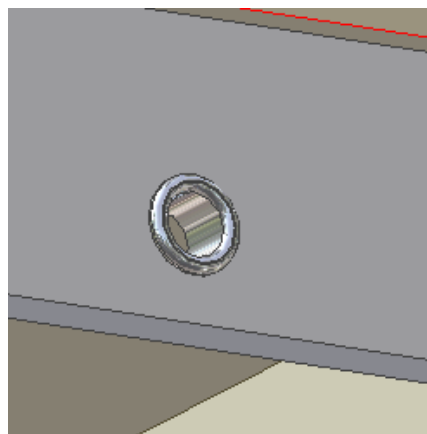
## 6.8 Montering av sidopanel



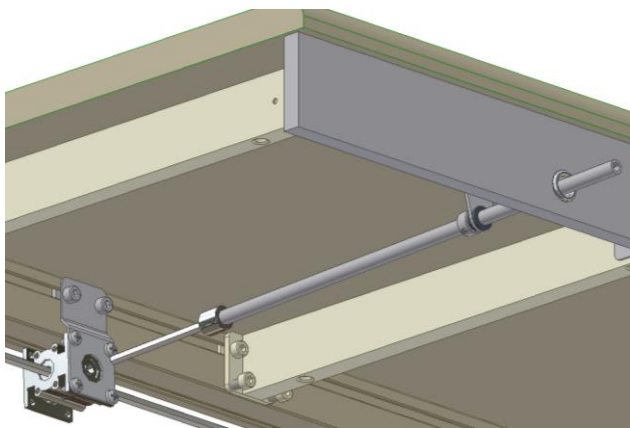
6.8.1 Möbelbeslag medföljer ramen för att hålla upp sidopanelen i trä mot bänkskivan.

6.8.2 Sidolister rekommenderas att monteras så att de ligger i nivå med bordsskivan för att undvika klämrisk.

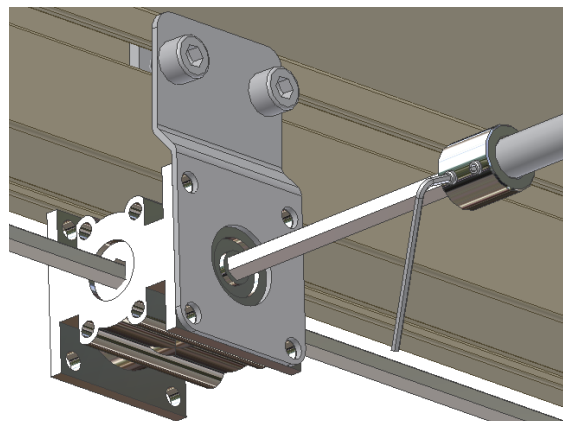
## 6.9 Montering av handtag



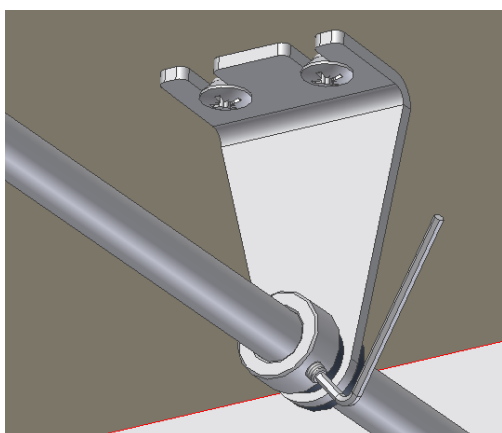
6.9.1 När bänkskivan och frontpanelen är på plats kan transmissionsspindeln monteras. Borra först ett hål med diametern 20 mm i frontpanelen i trä där du vill ha handtaget. Placera krombussningen för handtagsstängens i detta hål.



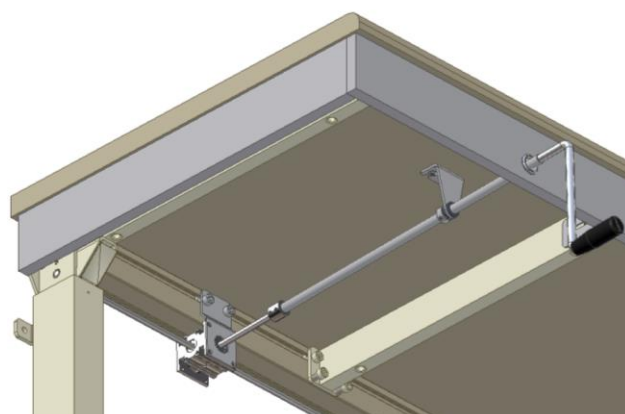
6.9.2 För in den ihopsatta spindeln i transmissionen.



6.9.3 Lossa en av M4-skruvorna på stoppringen och dra ut transmissionsspindeln till önskat läge i förhållande till den främre panelen. Dra åt skruven igen.

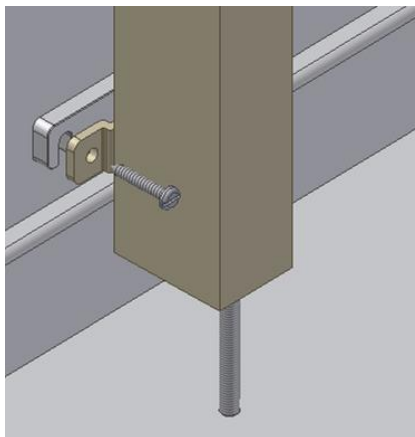


6.9.4 Dra spindelupphängningens beslag framåt så att den kan monteras under bänkskivan och skruva fast den med skruvar.  
Tryck den "lilla" stoppringen framåt mot kopplingen och dra åt M4-skruven.



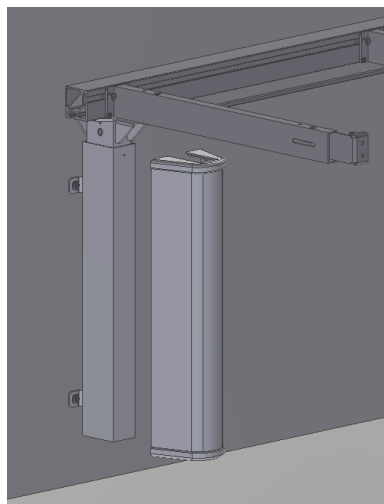
6.9.5 Montera slutligen handtaget.  
När ramen har monterats, dra åt alla skruvar ordentligt.

## 6.10 Montering av distansplattor



6.10.1 När det gäller golvlister kan du använda den 1 cm djupa distansplattan för att få ut ramen från väggen.

## 6.11 Montering av skydd



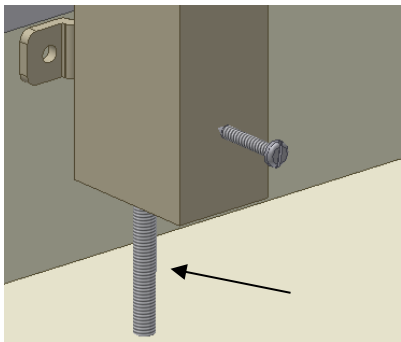
6.11 Placera de 2 ändlocken på standardpanelen och tryck över det yttre benet.



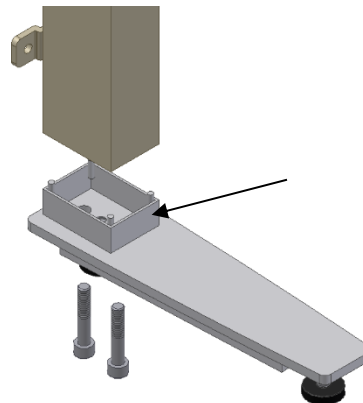
Det är mycket viktigt att skruvarna som fäster benen och stödarmarna i aluminiumprofilen är ordentligt åtdragna.

## 7. Montering av tillbehör

### 7.1 Montering av stödfötter

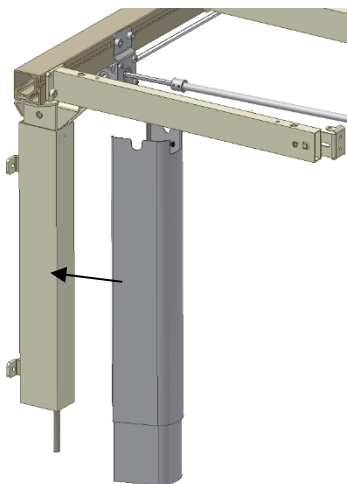


7.1.1 Ta bort justerskruven från benet.

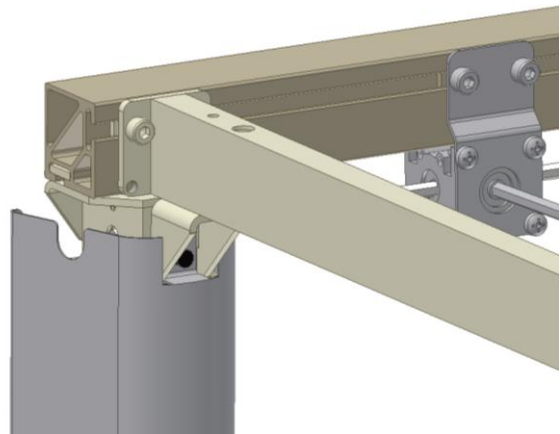


7.1.2 Montera foten och förlängningen på benet med de medföljande skruvarna och dra åt skruvarna.

### 7.2 Montering av benskydden

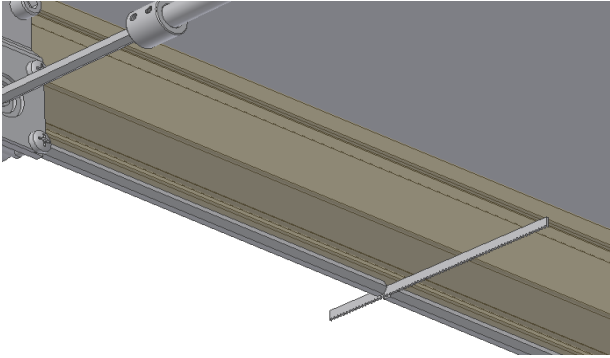


7.2.1 Tryck försiktigt över skydden, som består av ett inner- och ett ytterskydd, över benet.

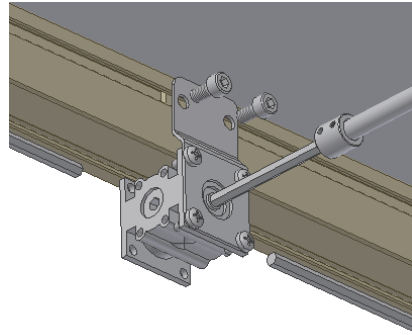


7.2.2 Lyft upp det övre/yttre skyddet och tryck in snäpplåset i hålet på benet. Det är viktigt att dra ut snäpplåset helt före montering. Tryck nu in snäpplåset för att låsa det.

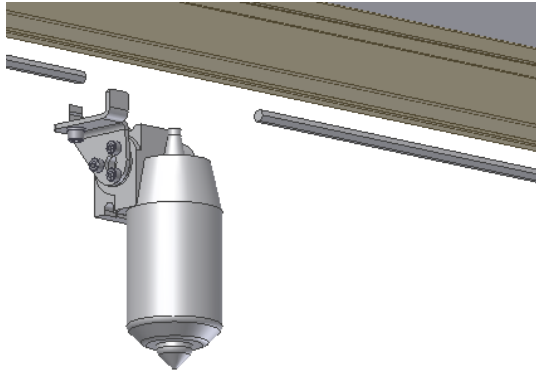
### 7.3 Konvertering från manuell till elektrisk



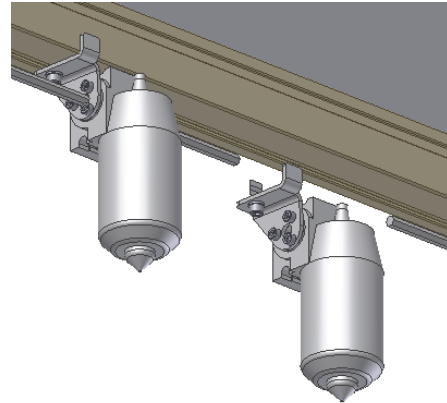
7.3.1 Kapa spindeln i två delar.  
Lossa stoppringarna på vardera sidan  
av spindlarna. Tryck sedan bort  
spindlarna från varandra.



7.3.2 Ta bort bultarna för  
fastsättning av  
transmissionen, och ta bort  
transmissionen från  
spindeln.

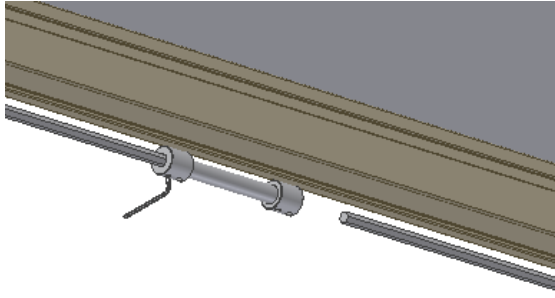


7.3.3 För bänkskivelängd 60–104 cm  
monteras en motor. För montering  
av motorer, se 7.3.7  
Tillsammans med monteringsfästet  
finns en mutter som passar in i  
spåret i aluminiumprofilens  
underkant. När du börjar dra åt  
bulten kommer muttern att vrida sig  
och låsas fast i spåret.

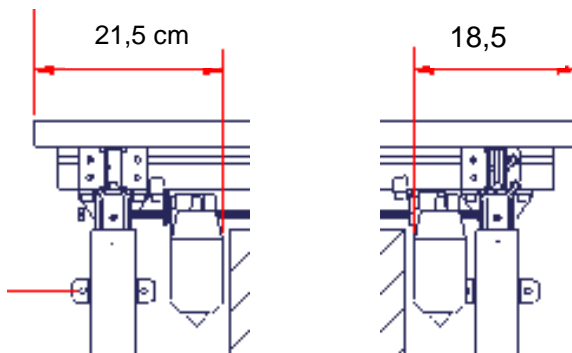
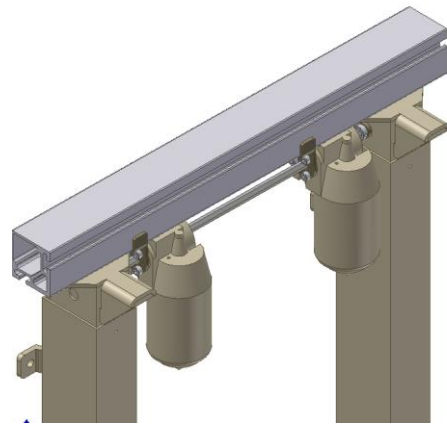


7.3.4 För bänkskivelängd 105–300 cm  
är två motorer monterade. För  
montering av motorer, se 6.3.7  
Tillsammans med  
monteringsfästet finns en mutter  
som passar in i spåret i  
aluminiumprofilens underkant. När  
du börjar dra åt bulten kommer  
muttern att vrida sig och låsas fast  
i spåret.



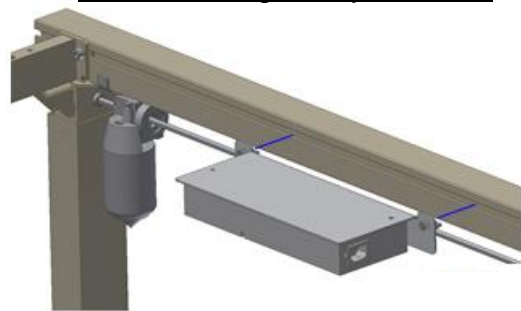


7.3.5 Skjut in anslutningsbussningen på spindeln och tryck ihop de två spindel delarna inuti anslutningen. Dra åt de fyra bultarna.

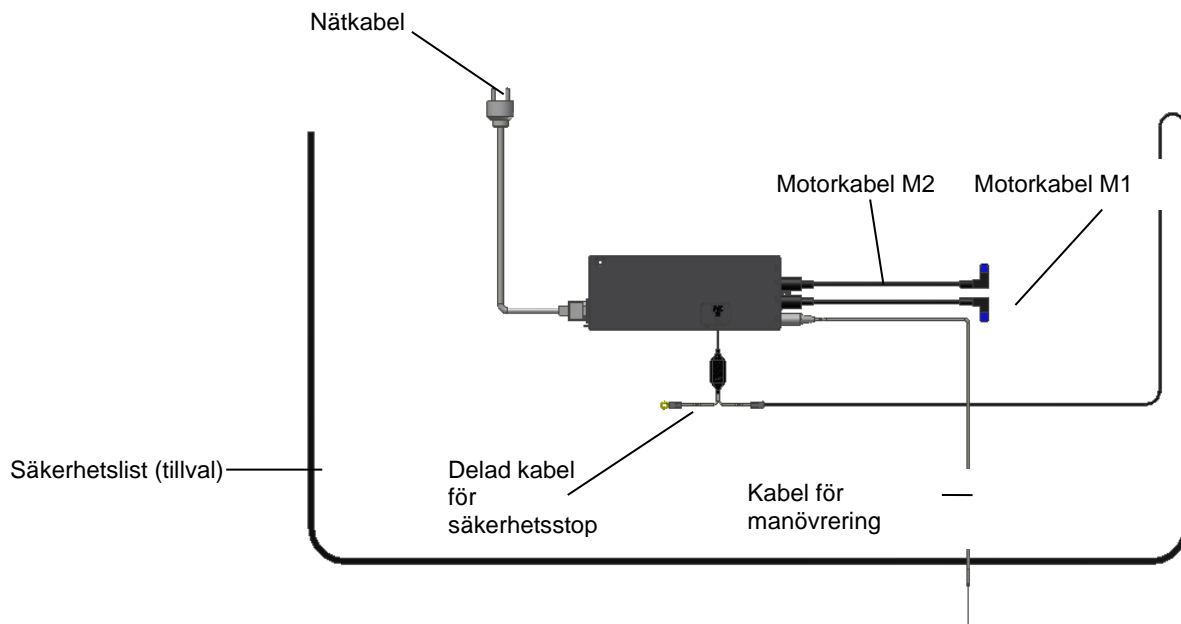


7.3.7 Placera motorerna på avståndet som visas från vardera änden av aluminiumprofilen och fäst dem.

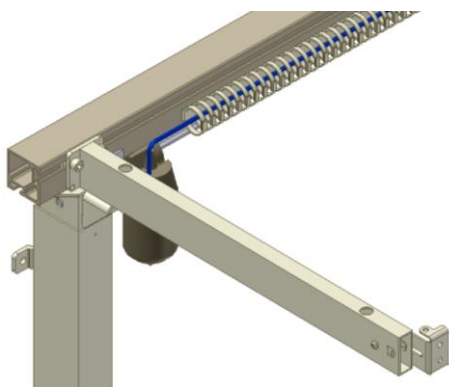
#### 7.4 Montering av styrenheten



7.4.1 De 2 specialmuttrarna på manöverboxens platta vrids vertikalt så att de passar in i det långa spåret i aluminiumprofilen. Plattan placeras på framsidan av aluminiumprofilen och de 2 M6-skruvarna dras åt. (specialmuttrarna vrids automatiskt på plats när skruvarna dras åt).

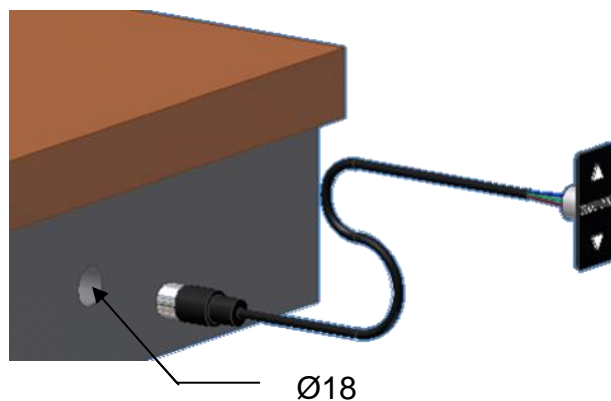


7.4.1 Montera alla kabelanslutningar enligt bilden. Observera att säkerhetsremsan sitter i S2. För anslutningssekvens, se startprocedur på sidan 21.



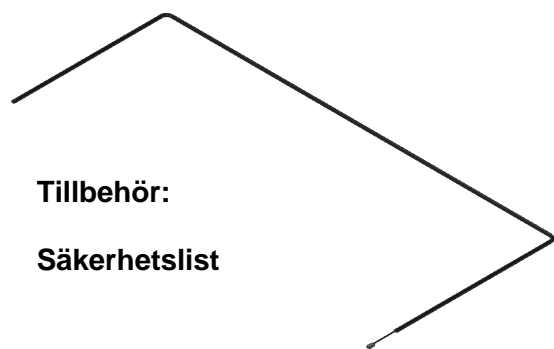
7.4.2 Placera lösa kablar i kabelrör som kan monteras på aluminiumprofilen.

## 7.5 Montering av strömbrytare



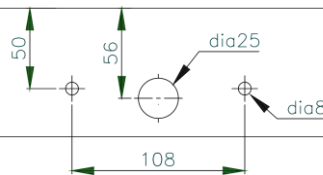
7.5.1 Styromkopplaren för höjdjusteringen måste monteras i frontpanelen av trä. Den består av en styromkopplare med en 200 cm lång kabel försedd med en DIN-kontakt för manöverbrytaren.  
Välj önskad position i frontpanelen och borra ett hål med diametern 18 mm i frontpanelen. Skjut in kabeln genom hålet i frontpanelen från framsidan.  
Styromkopplaren har dubbelhäftande tejp på baksidan. Ta bort skyddspapperet och montera styromkopplaren på frontpanelen av trä.  
Montera kabelns DIN-kontakt på styromkopplaren.  
Efter montering av uttaget ska kabeln fästas under bänkskivan med kabelhållaren så att den inte hänger ner.

## 7.6 Montering av säkerhetslist under bänkskivan

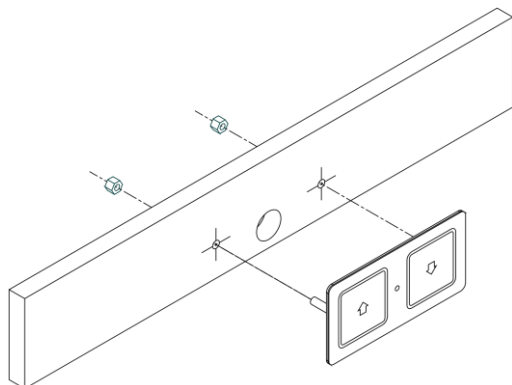


7.6.1 Följ separat monteringsanvisning för säkerhetslist.

## 7.7 Montering av tryckplatta



7.7.1 Tryckplattan för höjdjustering måste placeras i frontpanelen av trä. Den består av en tryckknapp och en 150 cm lång kabel försedd med en DIN-kontakt. Tryckplattan och kabeln levereras som en enhet klar för montering. Borra hål enligt bilden för att anpassa till önskad position.

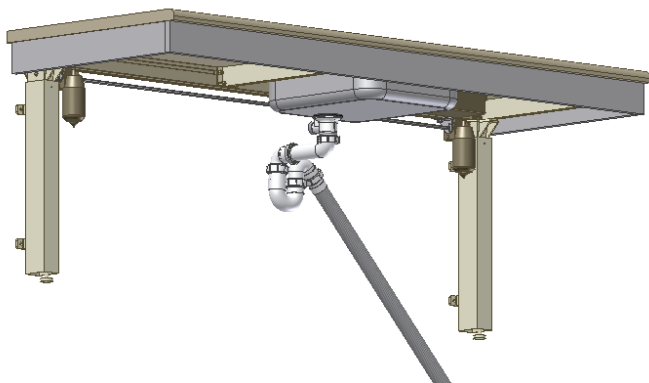


7.7.2 Montera tryckplattan genom att dra kabeln genom det stora hålet och fäst den i de små hålen med hjälp av de medföljande M6-muttrarna.



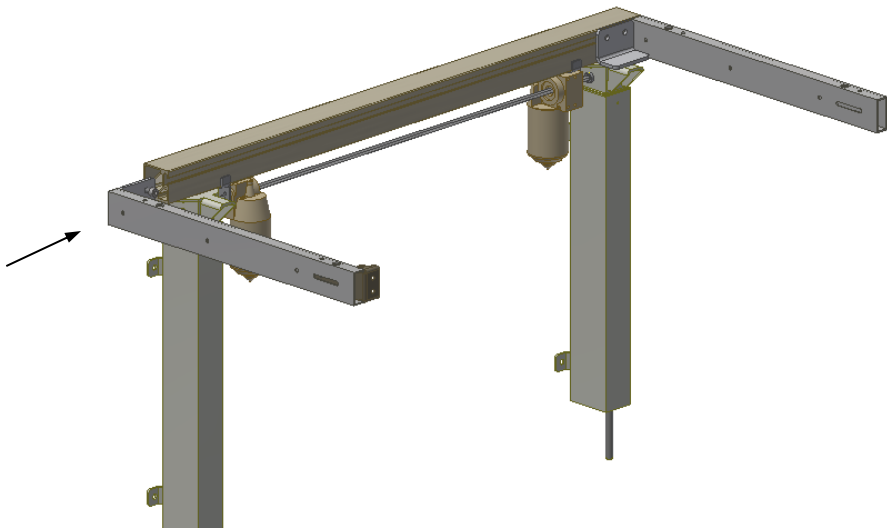
7.7.3 Fäst kabeln under bänkskivan med kabelhållare så att den inte hänger ned efter montering av tryckplattan. Sätt slutligen dit DIN-kontakten i styrenheten.

## 7.8 Montering av flexibla vattenanslutningar och avloppsslangar

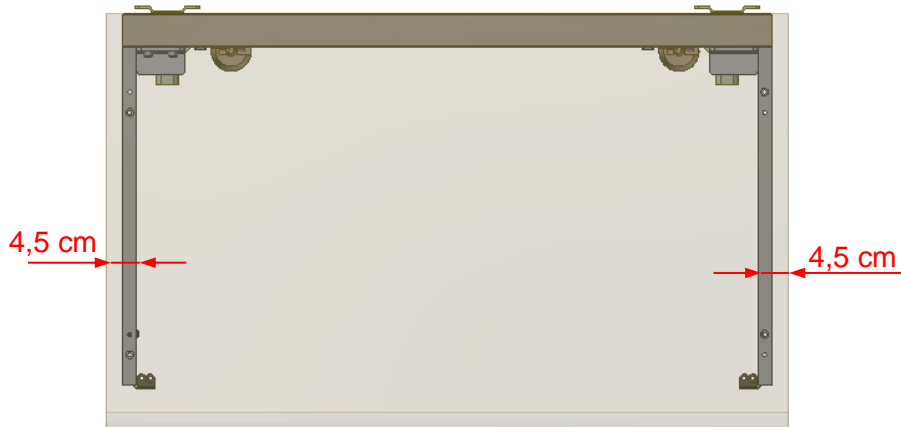


7.8.1 Vid anslutning av varm- och kallvatten samt avloppsslangar ska ALLTID flexibla slangar användas så att ramen kan röra sig fritt inom höjdjusteringsområdet (65–95 cm). De flexibla slangarna ska monteras så att de kan röra sig i en båge parallellt med väggen, men utan att klämmas. Slangarnas längd måste anpassas till fastsättningen och ramens rörelse. Vi rekommenderar att vattenlås och avloppsrör riktas bakåt mot väggen för att få optimalt utrymme under bordet och handfatet.

## 7.9 Montering av stödarmar 30-67642/30-67643



7.9.1 Tryck in stödarmen i aluminiumprofilen och kontrollera att stödarmen är i nivå med profilen. Dra därefter åt skruvarna. Med hjälp av denna stödarm är det möjligt att montera kokplatta eller diskho närmare bordsskivans kant.



## 8. Funktionstest

Efter installation och före användning måste alla Flexis funktioner testas. Testet måste utföras av kompetent personal. Därefter ska testningen utföras minst en gång per år:

### 8.1 Funktionstest, manuellt manövrerad ram

1. Kontrollera att monteringsanvisningarna har följts.
2. Kontrollera att alla bultar är åtdragna.
3. Ramen får inte vara belastad.
4. Det får inte finnas något som hindrar ramen från att röra sig fritt inom höjdinställningsområdet (65–95 cm).
5. Vrid på handtaget, flytta ramen till bottenläget och kontrollera att rörelsen är mjuk och jämn. Se till att slangarna följer ramens rörelser och inte kommer i kläm.
6. Vrid nu handtaget och flytta ramen till toppläget och kontrollera att rörelsen är mjuk och jämn. Se till att slangarna följer ramens rörelser och inte kommer i kläm.

Om alla dessa tester är ok, är Flexi klar för användning.

### 8.2 Funktionstest, elektriskt manövrerad ram

#### Testning före anslutning av nätspänning:

1. Kontrollera att monteringsanvisningarna har följts.
2. Kontrollera att alla bultar är åtdragna.
3. Kontrollera att alla kablar är korrekt anslutna och att kontakterna har tryckts in ordentligt.
4. Kontrollera att Flexi-ramen inte är belastad.
5. Kontrollera att det inte finns något som hindrar Flexi från att röra sig fritt inom höjdjusteringsområdet.

#### Uppstartsprocedur

1. Anslut nätkabeln och slå på strömmen
2. Anslut motorkablarna till M1 och M2
3. Anslut styromkopplaren till HS
4. Tryck på DOWN på styromkopplaren, flytta ramen till bottenläget och kontrollera att rörelsen är jämn och smidig. Se till att slanganslutningarna följer ramens rörelser och att de inte kommer i kläm. Ramen är nu återställd.
5. Tryck på UPP på styromkopplaren, flytta ramen till toppläget och kontrollera att rörelsen är jämn och smidig. Se till att slanganslutningarna följer ramens rörelser och att de inte kommer i kläm.

#### Om en säkerhetslist har monterats under Flexi-ramen måste den testas enligt följande:

Tryck på DOWN på manöverbrytaren och låt Flexi-ramen röra sig 2–5 cm nedåt. Aktivera nu säkerhetslisten genom att trycka lätt på den. Ramen måste stoppa den nedåtgående rörelsen, röra sig 1–2 cm uppåt och sedan stanna.

#### Om en säkerhetslist och smartbox2 har monterats ovanför ramen, t.ex. på väggskåp "Diagonal", måste även detta testas enligt följande:

Se till att Flexi-ramen är i bottenläge. Tryck UPP på knappen och låt ramen röra sig 2–5 cm uppåt. Nu kommer säkerhetslisten ovanför Flexi-ramen att aktiveras. Flexi-ramen måste nu stoppa sin uppåtgående rörelse och röra sig 1–2 cm nedåt och stanna.

Om alla dessa tester är ok, är Flexi-ramen klar för användning. Se avsnitt 11 "Säkerhet vid användning".

## 9. Lista över komponenter för FlexiManual för bänkskiva 60–300 cm

### Ben, standardhöjd 65–95 cm. 30-67600:

Bänkskivans längd = 60–204 cm

2 ben

Bänkskivans längd = 205–300 cm

3 ben



#### *Benen består av:*

30-67681 Distanser (0,15 cm)

3 st./ben

Vid felaktig inriktning



30-67680 Distansplattor (1 cm)

2 st./ben

För golvlister



30-67685 Kabelhållare

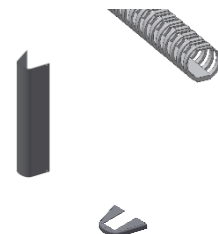
1 st./ben

30\*65591-008 Basskydd

1 st./ben

30\*65591-009 Ändskydd för basskydd

2 st./ben



### Stödarm för bänkskiva 60–62 cm 30-67620:

Bänkskivans längd = 60–104 cm

2 st.

Bänkskivans längd = 105–204 cm

4 st.

Bänkskivans längd = 205–249 cm

5 st.

Bänkskivans längd = 250–300 cm

7 st.

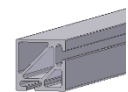


### Aluminiumprofil 30-68xxx:

Längd (XXX) = Bänkskivans längd ÷ 5 cm

1 st.

I steg om 5 cm



#### *Profilen omfattar:*

30-69xxx Spindel

1 st.

Längd (xxx) = Bänkskivans längd -15 cm

I steg om 5 cm



### Handtag inkl. transmission 30-67650:

Bänkskivans djup = 50–72 cm

1 st.

#### *Handtaget består av:*

#### 30-67670 Monteringsdelar:

30\*65500-084 Stoppring

2 st.

97002730 Möbelbeslag

4 st.

97800-003 Panel serrel

1 st.

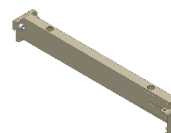


## 10. Alternativ för FlexiManual

### **Stödarm för bänkskivans djup 70–72 cm 30-67621:**

Bänkskivans längd = 60–104 cm	2 st.
Bänkskivans längd = 105–204 cm	4 st.
Bänkskivans längd = 205–254 cm	5 st.
Bänkskivans längd = 255–300 cm	7 st.

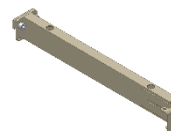
---



### **Stödarm för bänkskivans djup 58–60 cm 30-67624:**

Bänkskivans längd = 60–104 cm	2 st.
Bänkskivans längd = 105–204 cm	4 st.
Bänkskivans längd = 205–254 cm	5 st.

---



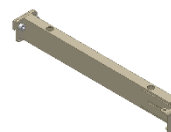
Bänkskivans längd = 255–300 cm	7 st.
--------------------------------	-------

---

### **Stödarm för bänkskivans djup 50–52 cm 30-67622:**

Bänkskivans längd = 60–104 cm	2 st.
Bänkskivans längd = 105–204 cm	4 st.
Bänkskivans längd = 205–254 cm	5 st.
Bänkskivans längd = 255–300 cm	7 st.

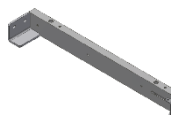
---



### **Stödarm för bänkskivans djup 58–62 cm 30-67642:**

Höger sida. Stödarmen är placerad längre ut mot änden av bänkskivan	1 st.
---	-------

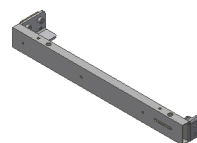
---



### **Stödarm för bänkskivedjup 58–62 cm 30-67643:**

Vänster sida. Stödarmen är placerad längre ut mot änden av bänkskivan	1 st.
---	-------

---



### **Distansplatta (1 cm) 30-67680:**

För golvlister	1 st.
----------------	-------

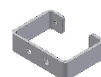
---



### **Distansfäste (7 cm) 30-67672:**

För tomrum bakom ramen	1 st.
------------------------	-------

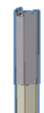
---



### **Skydd 30-67735:**

Bänkskivans längd = 60–204 cm	2 st.
Bänkskivans längd = 205–300 cm	3 st.

---



### Skydd för stödfot 30-67737:

Bänkskivans längd = 60–204 cm	2 st.
Bänkskivans längd = 205–300 cm	3 st.

---



### **Beslag för förslutningspaneler 30-67760:**

1 uppsättning

---



**Stödfot, L = 30 cm 30-67702:**

Bänkskivans längd = 60–204 cm

Bänkskivans längd = 205–300 cm

2 st.

3 st.

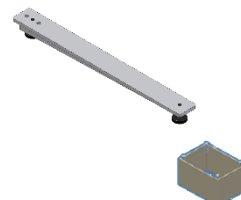
**Stödfot L = 49 cm 30-67703:**

Bänkskivans längd = 60–204 cm

Bänkskivans längd = 205–300 cm

2 st.

3 st.

*Varje fot består av:*

30\*65561-004 Benförlängning för fot

1 st.

**Elsats 1 för Flexi 60–104 cm 30-67866:**

Består av 1 motor och 1 styrenhet

1 st.

**Elsats 2 för Flexi 105–300 cm 30-67867:**

Består av 2 motorer och 1 styrenhet

1 st.



## 11. Säkerhet vid användning

- Flexi-ramen får endast användas av personer som har läst och förstått dessa instruktioner.
- Flexi är en höjjusterbar ram och ska inte användas som lyftbord eller personlyft.
- Använd alltid Flexi-ramen så att det inte finns risk för skador på personer eller egendom. Den person som använder Flexi-ramen är ansvarig för att undvika skador eller personskador.
- Om Flexi-ramen används på allmänt tillgängliga platser där barn eller personer med nedsatt uppmärksamhetsförmåga kan komma nära Flexi-ramen, måste den person som använder den vara tillräckligt uppmärksam för att förhindra farliga situationer.
- Se till att det finns fritt utrymme ovanför och under Flexi-ramen för att möjliggöra höjjustering.
- Överbelasta inte Flexi-ramen och se till att lastfördelningen är korrekt.
- Använd inte Flexi-ramen vid fel eller skador.
- Använd inte Flexi-ramen i en explosiv miljö.
- Alla modifieringar av Flexi-ramen som kan påverka dess funktion eller konstruktion är förbjudna.
- Installation, service och reparationer måste utföras av behörig personal.
- Vid inspektioner, service eller reparationer, se till att Flexi-ramen inte är belastad.
- Om Flexi-ramen inte har installerats i enlighet med dessa monteringsanvisningar kan garantin upphöra att gälla.
- Använd endast Ropox originalreservdelar som utbytesdelar. Om andra reservdelar används kan garantin upphöra att gälla.



## 12. Rengöring och underhåll

### 12.1 Rengöring

Ramen kan bli smutsig under användning. Det är mycket viktigt att ramen rengörs på det sätt som beskrivs i denna bruksanvisning.

Rengör ramen med en fuktig trasa, ljummet vatten och vanligt rengöringsmedel. Använd inga frätande/slipande vätskor eller slipande trasor, borstar eller svampar. Torka ramen efter rengöring.

### 12.2 Underhåll

Ramen är underhållsfri och de rörliga delarna är livstidssmorda. Av säkerhets- och tillförlitlighetsskäl rekommenderar vi att ramen inspekteras en gång per år.



Inspektioner, service och reparationer måste utföras av behörig personal

#### Under inspektioner:

- Kontrollera att alla bultar är åtdragna.
- Kontrollera att ramen rör sig fritt, och från nedre till övre läge utan problem.
- Kontrollera att vatten- och avloppsrören är täta och oskadade.

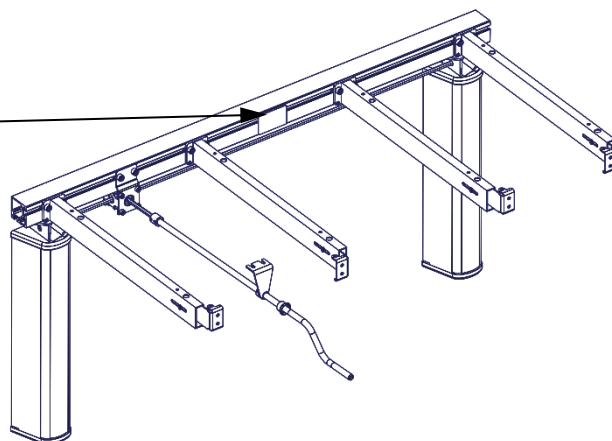
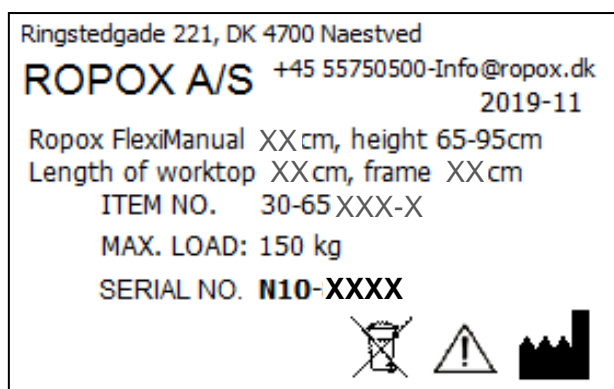
Efter varje inspektion ska serviceschemat fyllas i. Se punkt 12.3.



Använd endast Ropox originalreservdelar som utbytesdelar. Om andra delar används kan garantin upphöra att gälla.

### 12.3 Etikett

Varje enhet har sin egen etikett enligt bilden. Denna etikett innehåller viktig information som ska anges i samband med förfrågningar till leverantören. Etiketten är placerad enligt bilden.



## Symboler:



Bruksanvisningen måste läsas före användning.



Avfall måste sorteras – om möjligt för återvinning.



Ropox är tillverkare av produkten i fråga.

### 12.4 Serviceschema, drift och underhåll

<b>Service och underhåll</b> <b>Serienummer:</b>  <b>Datum:</b> _____  <b>Sign:</b> _____  <b>Anmärkningar:</b> _____ _____
--

<b>Service och underhåll</b> <b>Serienummer:</b>  <b>Datum:</b> _____  <b>Sign:</b> _____  <b>Anmärkningar:</b> _____ _____
--

<b>Service och underhåll</b> <b>Serienummer:</b>  <b>Datum:</b> _____  <b>Sign:</b> _____  <b>Anmärkningar:</b> _____ _____
--

<b>Service och underhåll</b> <b>Serienummer:</b>  <b>Datum:</b> _____  <b>Sign:</b> _____  <b>Anmärkningar:</b> _____ _____
--

## 13. Felsökning

### 13.1 Manuellt styrda ramar

#### **a) Ramen verkar sitta löst eller vara instabil**

Skruvarna som håller ihop ramen har inte dragits åt ordentligt.

Dra åt alla skruvar enligt monteringsanvisningen.

#### **b) Bänkskivan är inte horisontell i förhållande till väggen**

Efter installation av ramen kommer bänkskivan att belastas. Denna nedböjning kan utjämnas genom att upprepa punkt 6.6 "Justering av stödarmarna" i monteringsanvisningen.

Kontrollera även att benen är vertikala – se punkt 6.3.

#### **c) Höjden på ramen kan inte justeras/justeringen är mycket svår**

1. Kontrollera att ramen inte är överbelastad.
2. Kontrollera att ramen kan röra sig fritt och att inga föremål har klämts över eller under bänkskivan.
3. Kontrollera att handtaget är korrekt monterat i transmissionen – se monteringsanvisningen.

## 14. Klagomål

Vi hänvisar till våra allmänna försäljnings- och leveransvillkor på vår hemsida [www.ropox.com](http://www.ropox.com)

### **ROPOX A/S**

Ringstedgade 221  
DK-4700 Næstved  
Tfn.: +45 55 75 05 00  
E-post: [info@ropox.dk](mailto:info@ropox.dk)  
[www.ropox.com](http://www.ropox.com)